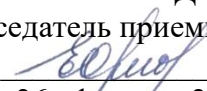


МИНИСТЕРСТВО ТРУДА И СОЦИАЛЬНОЙ ЗАЩИТЫ РОССИЙСКОЙ ФЕДЕРАЦИИ  
Федеральное казённое профессиональное образовательное учреждение  
«Межрегиональный центр реабилитации лиц с проблемами слуха (колледж)»  
(ФКПОУ «Межрегиональный центр (колледж)» Минтруда России)

УТВЕРЖДАЮ  
Председатель приемной комиссии  
 Е.А. Орлова  
«26» февраля 2024 г.

**Требования к вступительным испытаниям**  
Специальность 54.02.01 Дизайн (по отраслям)  
(для поступающих на базе основного общего образования)

## РАСПИСАНИЕ ВСТУПИТЕЛЬНЫХ ИСПЫТАНИЙ

**12 августа 2024 года - Организационное собрание**

**13 августа 2024 года - Рисунок**

**14 августа 2024 года - Живопись**

**15 августа 2024 года - Композиция**

**15 августа 2024 года - просмотр и оценка работ поступающих по рисунку, живописи и композиции экзаменационной комиссией**

**16 августа 2024 года - объявление результатов, путем размещения информации на сайте Учреждения.**

**Вступительные испытания:** При поступлении для обучения по специальности 54.02.01 Дизайн (по отраслям) с целью определения у поступающих определенных творческих способностей проводятся вступительные испытания в 3 этапа:

- I. Этап - Рисунок**
- II. Этап - Живопись**
- III. Этап – Композиция**

**Результаты каждого вступительного испытания оцениваются по пятибалльной шкале:**

<b>5 (пять) баллов</b>	- грамотно выполнены указанные требования к работе
<b>4 (четыре) балла</b>	- небольшие отклонения от основных требований
<b>3 (три) балла</b>	- отсутствие или недостаточно грамотно выполнены
требования в работе	
<b>2 (два) балла</b>	- отсутствие всех перечисленных требований к
выполненной работе	

Итоговый результат вступительных испытаний оценивается по зачетной системе.

**Целью и задачами творческих вступительных испытаний является:**

- определить уровня подготовки поступающих к будущей специальности;
- определить общий уровень художественной подготовки по рисунку, живописи и композиции;
- оценить креативность мышления, образность в решении творческих задач.

**Творческий экзамен включает в себя практическую работу:**

### **РИСУНОК**

**Задание: натюрморт из геометрических тел.**

**Задачи: компоновка; композиция натюрморта; линейно-конструктивные построения натюрморта с учетом пропорций и перспективы; легкая светотеневая проработка с применением штриховки; выявление объема и пространства.**

Материалы: бумага - ватман А2 ( 1/2 чертежный лист ), простой карандаш, ластик. Срок выполнения: 6 учебных часов.

### **ЖИВОПИСЬ**

**Задание: натюрморт из 3-4 предметов, различных по форме и материалу, цвету и тону и драпировок ( копия с фотографии постановки натюрморта ).**

**Задачи: компоновка; композиция натюрморта; легкий линейный рисунок; цветовое решение; передача трехмерного пространства светом и цветом.**

Материалы: бумага-ватман А2 ( 1/2 чертежный лист ), акварельные краски (или гуашь), кисти беличьи (мягкие) или колонковые разного размера, емкость для воды, палитра.

Срок выполнения: 6 учебных часов.

### **КОМПОЗИЦИЯ**

**(выполнение эскиза декоративной композиции)**

**Задание: шрифтовая композиция из одного слова с рисованными элементами на выбранную тему ( времена года: зима, весна, лето, осень; спорт; искусство; дизайн; флора; фауна; море; город).**

**Задачи: организация композиции, графическое решение композиции.**

Материалы: бумага-ватман А3 ( 1/3 чертежный лист ), акварель, гуашь, кисти беличьи (мягкие) или колонковые разного размера, банка для воды, палитра.

Срок выполнения: 6 учебных часов.

**Просмотр и оценка работ поступающих экзаменационная комиссия проводит на следующий день после завершения вступительных испытаний.**

### **Критерии оценки**

Требования, предъявляемые к выполнению творческого задания и критерии оценки экзаменационной работы **по рисунку** складываются из следующих параметров (наличие грамотного решения +/- ):

- 1. Компоновка листа;**
- 2. Наличие конструктивных построений объектов изображения (оси симметрии, вспомогательных и линий построений);**
- 3. Применение перспективных построений (линейная, световая);**
- 4. Светотеневое решение изображения (соответствие плотности тона графического решения и натурной постановки);**
- 5. Масштабное решение изображения;**
- 6. Пропорциональные соотношения изображения;**
- 7. Наличие падающих теней;**
- 8. Соответствие теней направлению освещения**

Требования, предъявляемые к выполнению творческого задания и критерии оценки экзаменационной работы **по живописи** складываются из следующих параметров ( наличие грамотного решения +/- ):

- 1. Композиция**
- 2. Характер и пропорции предметов**
- 3. Постановка на плоскость**
- 4. Большие локальные цветовые отношения**
- 5. Декоративность и работа цветовых пятен. Объем и форма**
- 6. Колорит**
- 7. Раскрытие технических особенностей выбранного материала**
- 8. Общее художественное впечатление от работы**

Требования, предъявляемые к выполнению творческого задания и критерии оценки экзаменационной работы **по композиции** складываются из следующих параметров ( наличие грамотного решения +/- ):

- 1. Раскрытие темы. Образность**
- 2. Композиционное решение**
- 3. Качество исполнения**
- 4. Общая композиция листа**
- 5. Цветовое решение**

**ВСТУПИТЕЛЬНОЕ ИСПЫТАНИЕ ПО РИСУНКУ** должно выявить знание абитуриентом техники рисунка, понимание основ изобразительной грамоты и умение применять их при рисовании объемно-пространственных форм.

1. Вступительное испытание по рисунку содержит линейно-конструктивный рисунок натюрморта из геометрических тел (выполняется карандашом).

2. Продолжительность испытания 6 академических часов.

3. Необходимые принадлежности при выполнении вступительного испытания по рисунку:

- бумага (1/2 листа ватмана),
- карандаш (ТМ, М, 2 М ),
- ластик.

**При выполнении задания** абитуриент должен обратить внимание на следующие моменты:

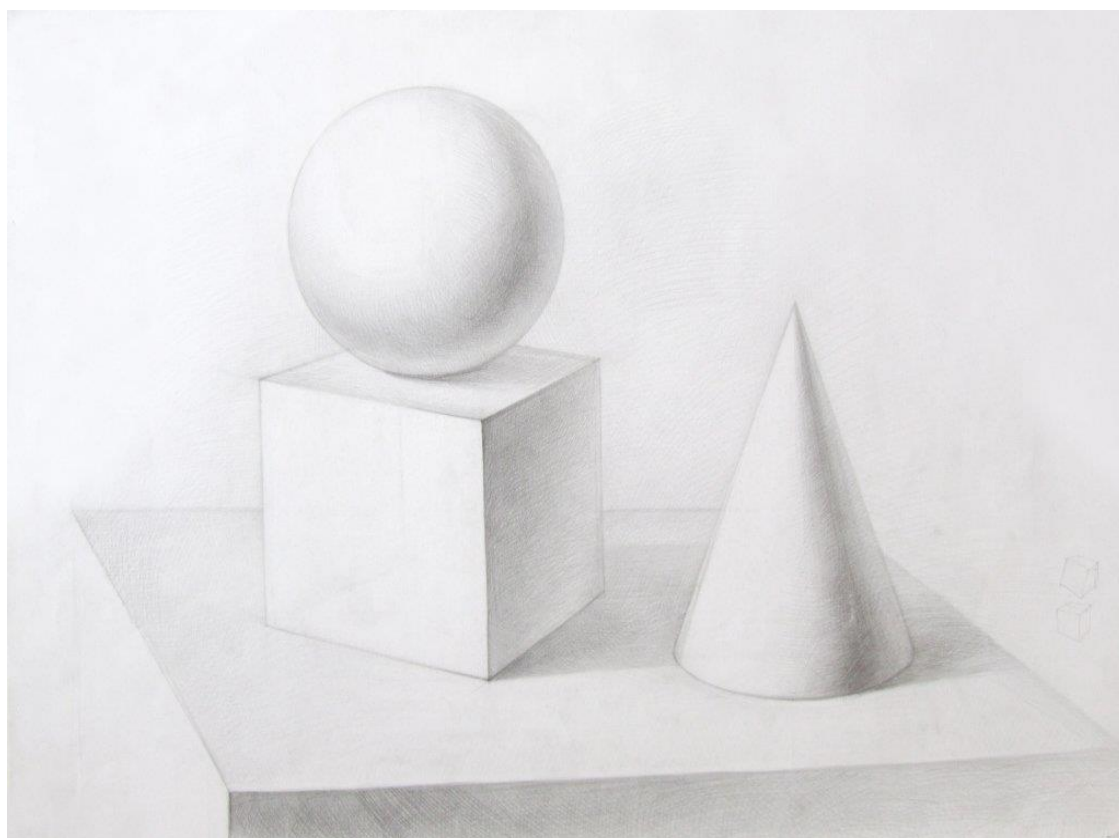
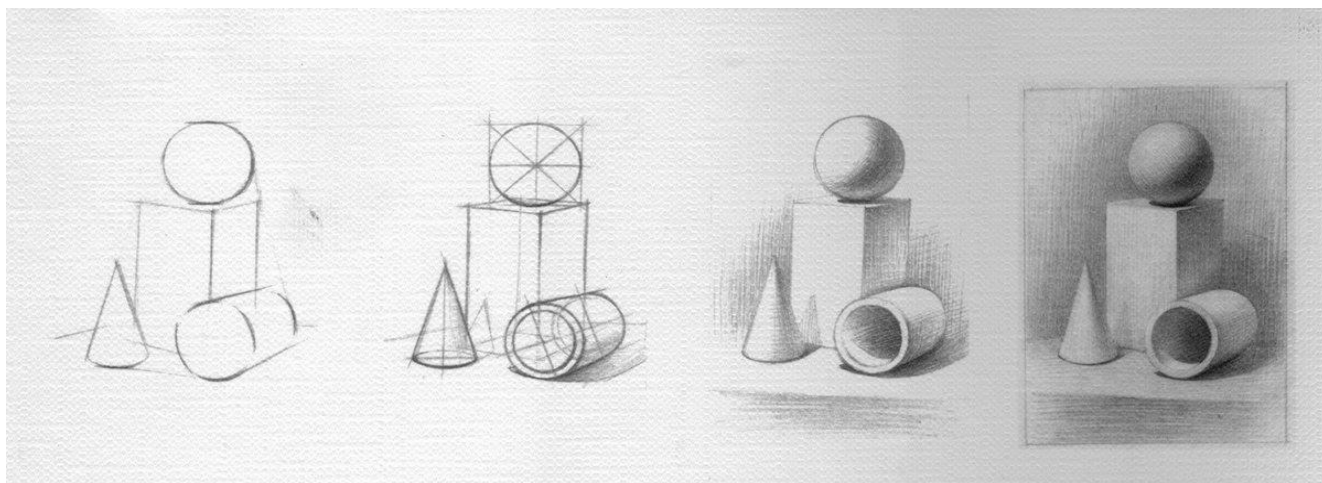
- для правильного композиционного размещения рисунка на листе бумаги необходимо найти верные отношения высоты и ширины предметов натюрморта, что бы изображение на плоскости листа не было слишком мелким или слишком крупным. Предметы в рисунке натюрморта должны быть взаимосвязаны и составлять единое целое.

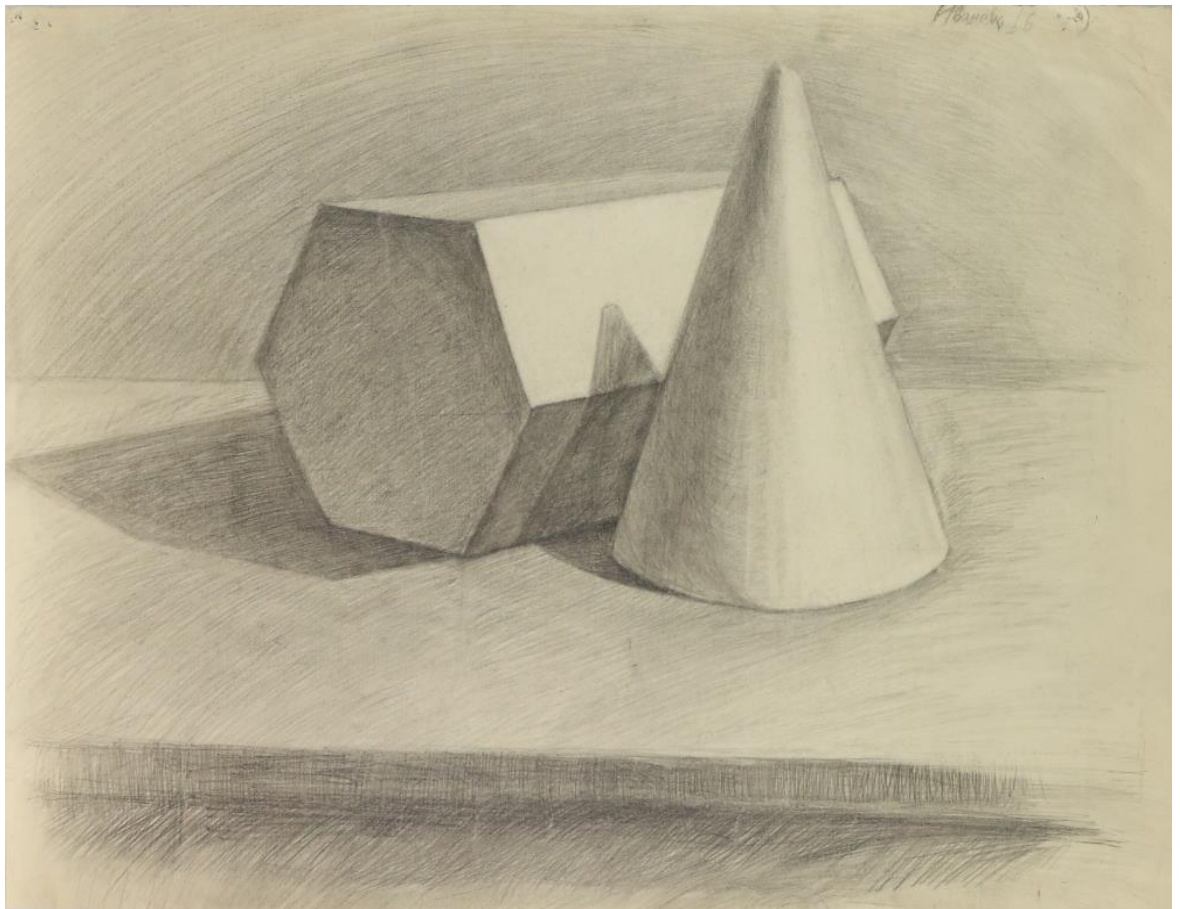
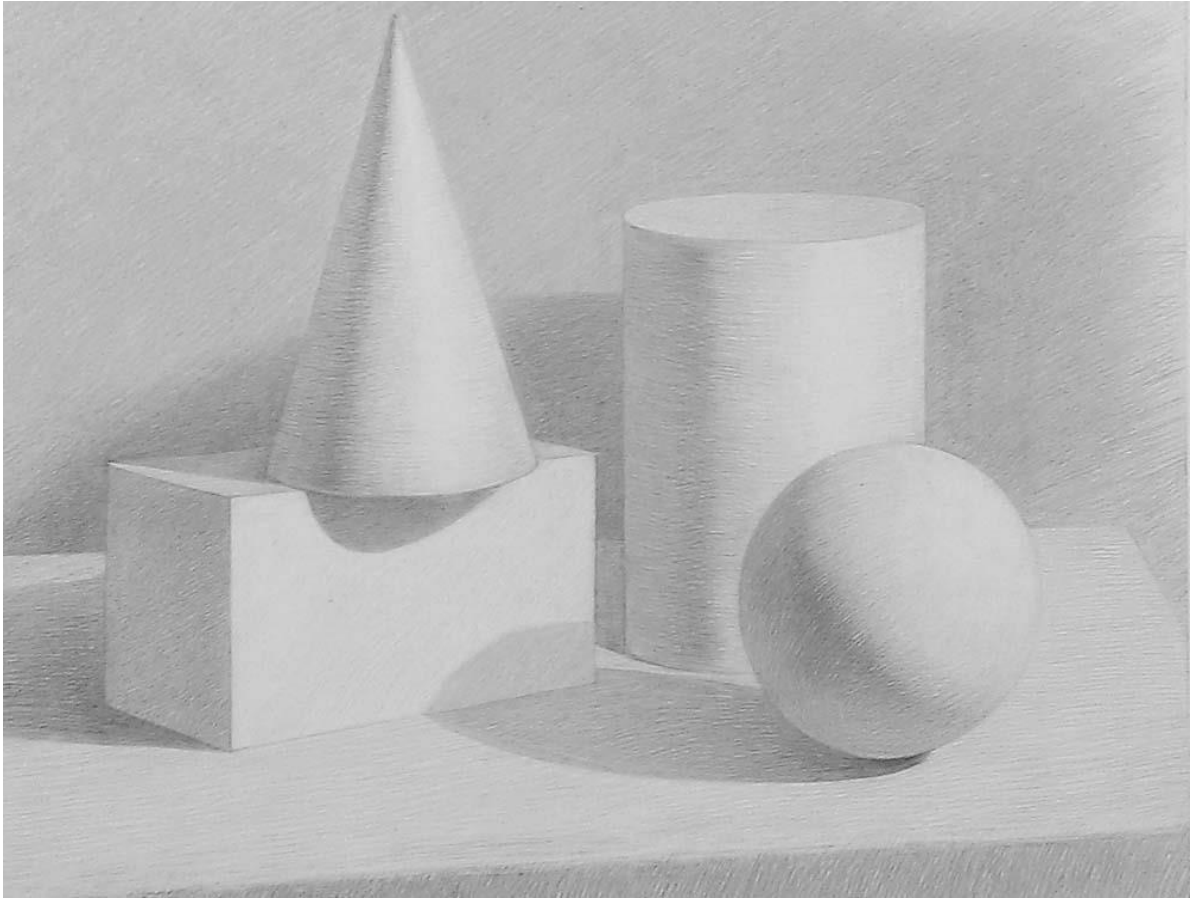
При выполнении рисунка не следует излишне увлекаться передачей светотеневых отношений в ущерб конструктивной слаженности изображения в целом. Понимание основ изобразительной грамотности и свои рассуждения при изображении геометрических форм на плоскости листа экзаменуемый должен передать через линейно-конструктивное построение форм с соблюдением перспективных сокращений.

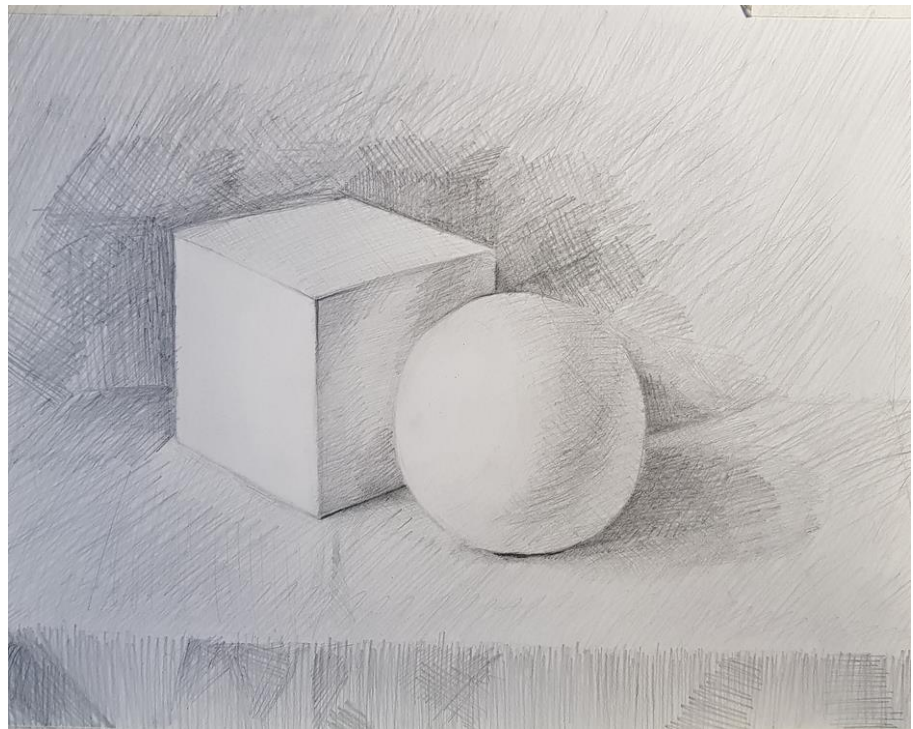
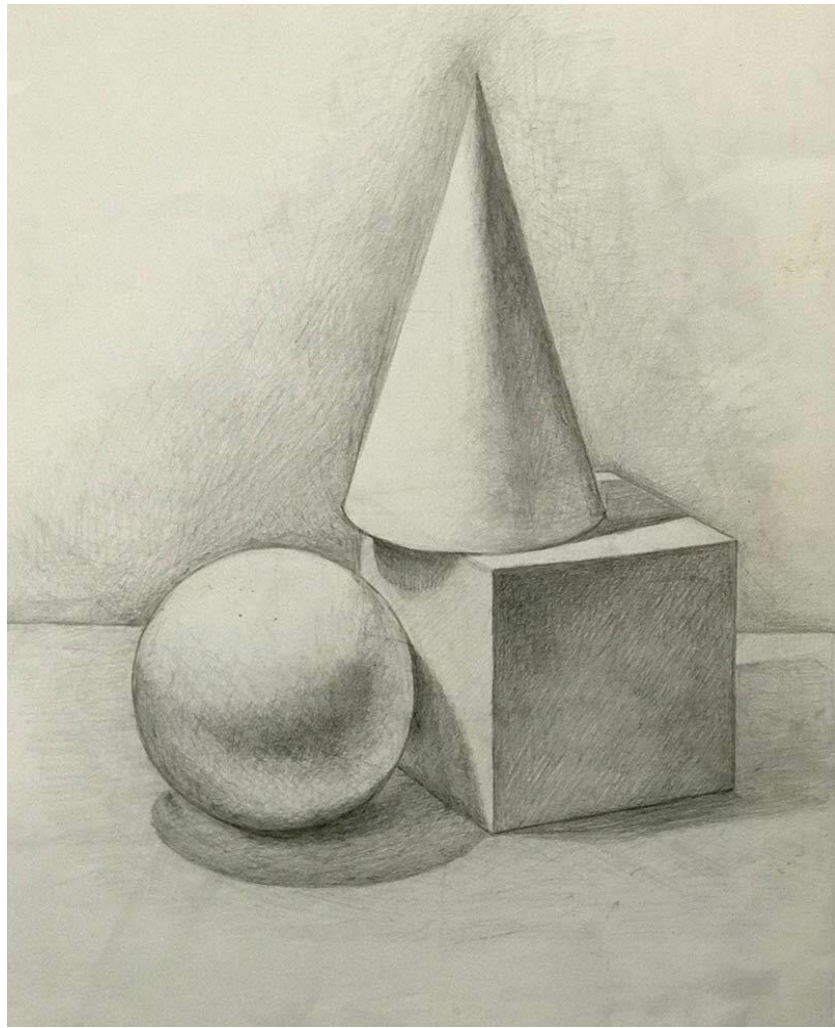
Необходимо разобраться в плановости геометрических предметов натюрморта (выявить планы - передний, задний), их масштабности. Анализируя постановку, следует вести прорисовку конструкции предметов натюрморта одновременно, так, чтобы можно было бы на любом этапе остановиться, и, вместе с тем, сохранить целостное восприятие.

Перед абитуриентом ставится задача - грамотное построение натюрморта с сохранением вспомогательных линий построения и линий невидимых плоскостей, верное изображение пропорциональных соотношений сторон (частей) геометрических предметов между собой и ко всей постановке, линейно-конструктивное выявление объема и геометрии предметов.

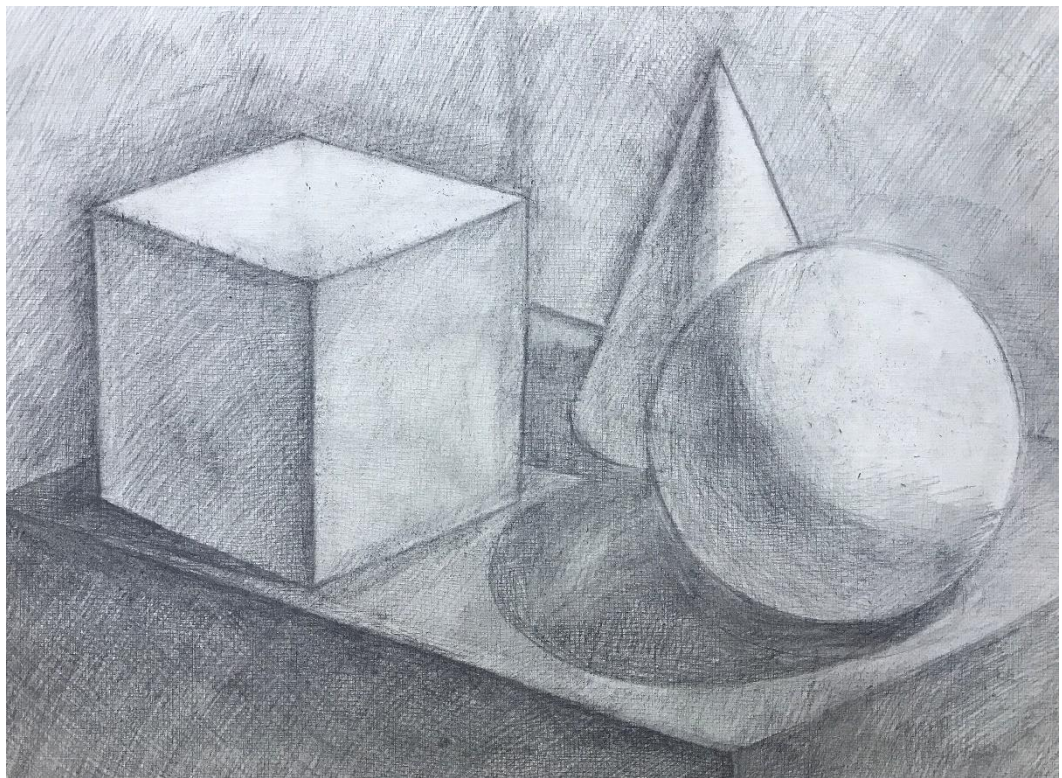
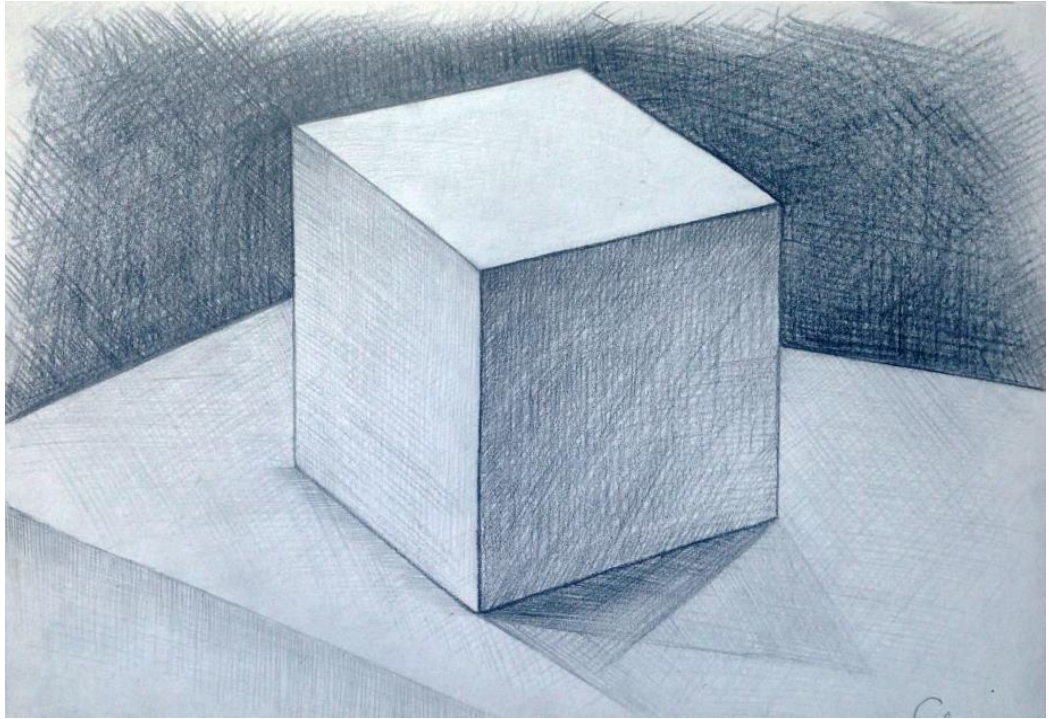
ПРИМЕРЫ ЭКЗАМЕНАЦИОННЫХ РАБОТ  
РИСУНОК НА ТЕМУ “НАТЮРМОРТ ИЗ ГЕОМЕТРИЧЕСКИХ ТЕЛ”  
ЭТАПЫ ПОСТРОЕНИЯ НАТЮРМОРТА ГЕОМЕТРИЧЕСКИХ ТЕЛ











**ВСТУПИТЕЛЬНОЕ ИСПЫТАНИЕ ПО ЖИВОПИСИ** должно выявить знание абитуриентом техники живописи, понимание основ изобразительной грамоты и умение применять их при рисовании объемно-пространственных форм.

1. Вступительное испытание по живописи содержит цвето -тоновой натюрморта из бытовых предметов с драпировками (выполняется акварелью или гуашью).

2. Продолжительность испытания 6 акад. часов.

3. Необходимые принадлежности при выполнении вступительного испытания по живописи : бумага (1/2 листа ватмана), карандаш (ТМ, М, 2М ), краски (акварель или гуашь - по выбору), банка для воды, палитра.

**При выполнении задания** абитуриент должен обратить внимание на следующие моменты:

грамотное построение натюрморта;

компоновка, композиция натюрморта;

легкий линейный рисунок;

цветовое решение;

передача трехмерного пространства светом и цветом;

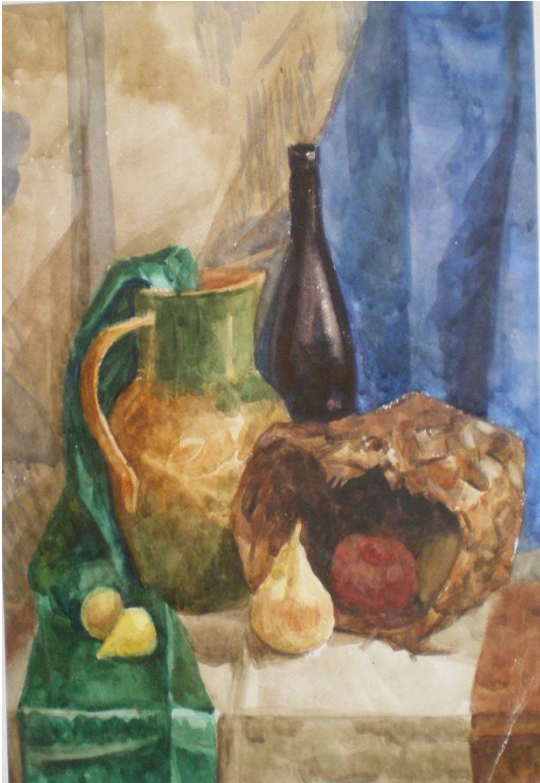
изображение формы предметов с правильной передачей тональных, сближенных и контрастных цветовых отношений;

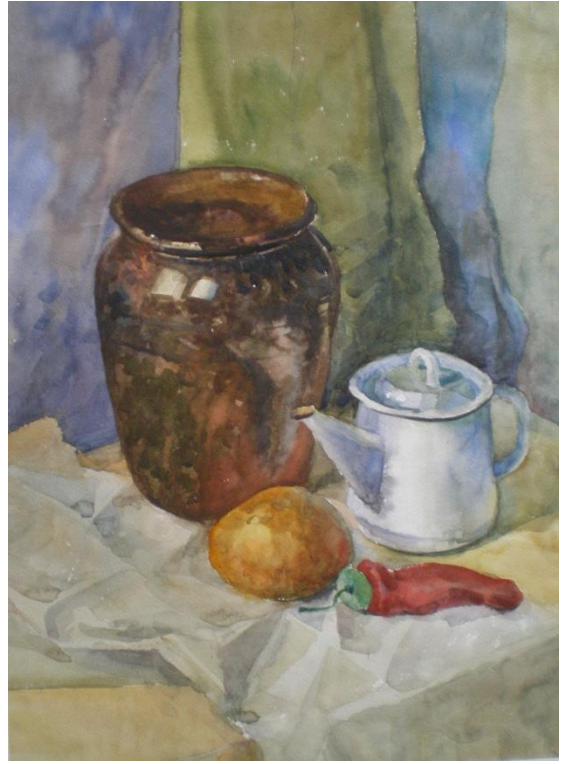
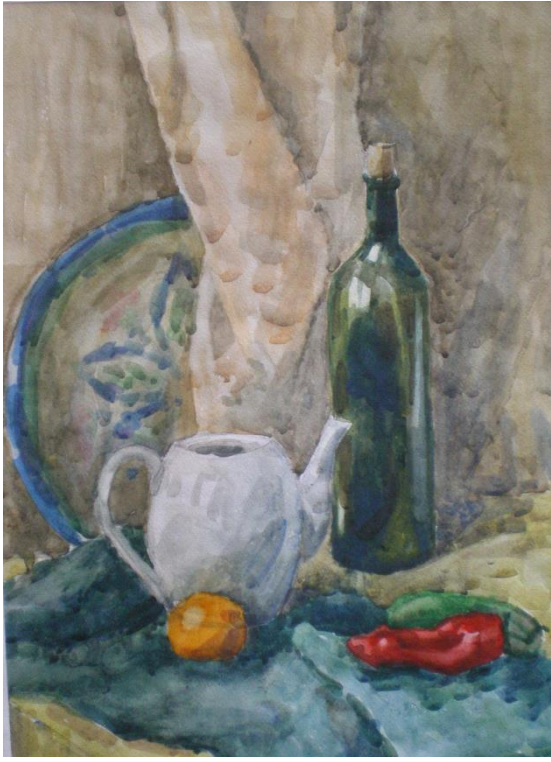
влияние освещения.

## ЖИВОПИСЬ НА ТЕМУ “НАТЮРМОРТ ИЗ БЫТОВЫХ ПРЕДМЕТОВ С ДРАПИРОВКАМИ”

### ЭТАПЫ ВЫПОЛНЕНИЯ РАБОТЫ НАТЮРМОРТА ПО ЖИВОПИСИ







**ВСТУПИТЕЛЬНЫЕ ИСПЫТАНИЯ ПО КОМПОЗИЦИИ** должно выявить у абитуриентов наличие творческих способностей, способность интуитивно или осознанно использовать первоначальные знания в области творческой и художественной деятельности, являющихся предпосылками для получения среднего профессионального образования в области художественного проектирования, оформления и конструирования изделий.

Поступающие сдают конкурсное вступительное испытание по композиции, раскрывающее художественно-образное мышление и природные чувства понимания красоты, гармонии цвета - цветовая композиция на основе разных по характеру заданных линий, цветов и заданному девизу.

При выполнении задания шрифтовой композиции в цвете ( на листе А3) абитуриент должен уметь:

- создать композиционно- гармоничный цветовой образ на заданный "девиз";

- выявить ритмико-пластические композиционные связи цветных фигур в их образном ассоциативном решении;

Время выполнения задания 6 акад. часов.

**Задание по композиции: выполнить плоскостную шрифтовую композицию (из слова) в цвете по заданному девизу.**

**Задание выполняется на одном листе формата А3.**

**Материал: лист бумаги А3, тушь, белила, гуашь, акварель, мягкие, кисти (белка, колонок).**

**При выполнении задания** абитуриент должен обратить внимание на следующие моменты:

- соразмерность элементов формы между собой и в целом по принципу соподчинения

(большие, средние, малые);

- целостность восприятия геометрического вида формы в композиции при самой разнообразной ее расчлененности на элементы;

- подчинение второстепенных элементов главному, как за счет композиционного построения, так и с помощью графических средств;

- ритмическая и пластическая организация элементов формы;

- выделение композиционного центра;

- присутствие цветовой гармонии;

- выявление характера формы элементов, эмоционального звучания, посредством цвета;

- соответствие колористического и композиционного решения заданному девизу.

**Шрифтовая композиция из одного слова с рисованными элементами на выбранную тему -**

1) ВРЕМЕНА ГОДА: ЗИМА, ВЕСНА, ЛЕТО, ОСЕНЬ;

2) СПОРТ;

3) ИСКУССТВО;

4) ДИЗАЙН;

5) ФЛОРА;

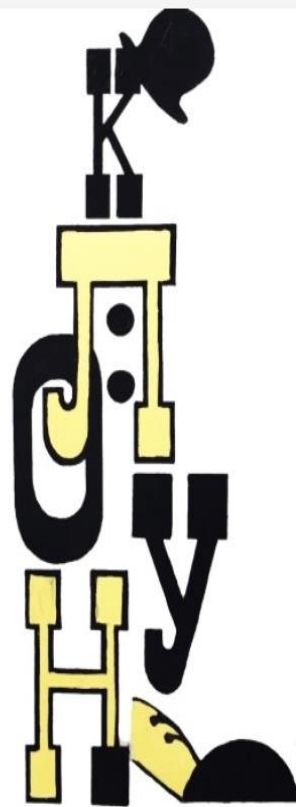
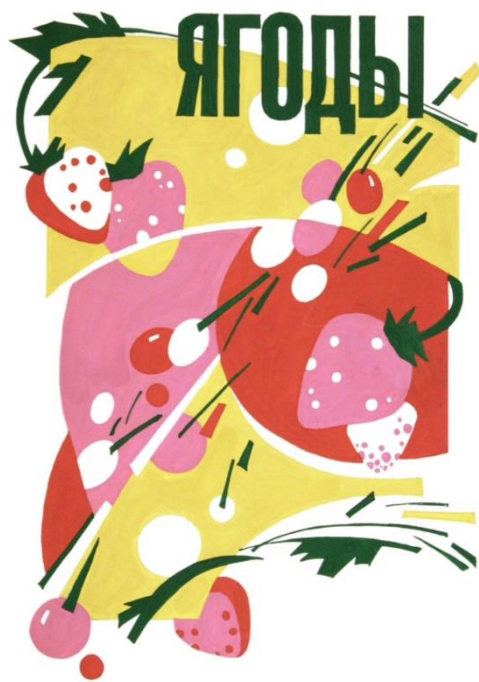
- 6) ФАУНА;
- 7) МОРЕ;
- 8) ГОРОД;
- 9) СВОБОДНАЯ ТЕМА.

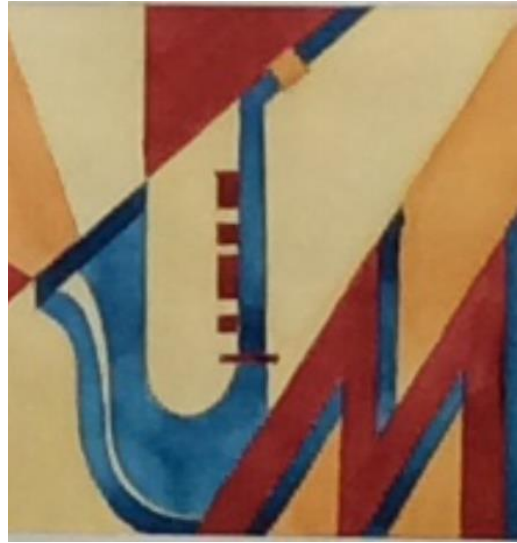
**Пример выполнения декоративной шрифтовой композиции :**

- шрифтовая композиция из одного слова с рисованными элементами;
- декоративная композиция с рисованными элементами .











# Шведы

Открыт **кофе** ожительном  
влиянии на чело  
а у его профидициевские  
свойства в отношении б  
лезни Паркинсона сдел  
ало революцию в медици  
не. В настоящее время у  
человек осудит работу по п  
оиску лекарственного ср  
едства на основе кофеин  
а, способного останоит  
ь и повернуть вспять эт  
заболевание.  
**Зерна** сразу в нескол  
клетках в ходе экспериме  
нтальных исследований ус  
тановили, что кофе благо  
приятно влияет на мужскую  
плодую и репродуктивную  
функцию.  
е снижает **арабика** р  
абете второго типа, котор  
ый всегда связан с метабола  
ическим образом жизни большо  
го, а также с пожилым возрас  
том. У мужчин, пьющих черны  
**аромат** т  
ила снижен на 50%, у женщин - на  
30%. Умеренные дозы черного кофе  
благоприятно действуют и на предста  
тельную железу - аденома останавливается  
в развитии, а риск развития рака предста

согласно самой распространенной легенд  
ющие свойства кофе были открыт  
итским пастухом по имени Калд  
плотных л темнокрасных  
а, начал чувствоваться в  
чам возбуж пр  
твое да стле  
ный и с кото  
по ой воздействия на  
од, а монахов,  
ислеником пожел  
р. В после дствии монахи  
ть и молоко йна. Для этого  
напиток см имел усталост  
ы. Открытие стносится к ра  
о к 850 г.н. полное признаки  
о веков сл Первоначально в  
ирующе зо средство для те  
ялся и е отвар обжаренных  
непо средственно сырые з  
ягоды. Чуть позже в дали  
накали готовить напиток  
высушенной мякоти с добавл  
нием раз и при тагих  
он же ишиют «белый кофе  
фе» [1]. Эфиопы были окончательно  
аны с территории Арравийского  
а в XI веке. За время их превления в к  
яли многие из самобытной и бса и за  
туры эфиопия, в том числе и при ближе  
зат **темно**, далеким от средних  
и его современно. Они обварили кофейные зерна и лист  
смешивали их с животным жиром и молоком. Из

# Вкус

