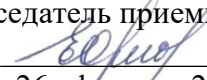


**МИНИСТЕРСТВО ТРУДА И СОЦИАЛЬНОЙ ЗАЩИТЫ РОССИЙСКОЙ ФЕДЕРАЦИИ**  
**Федеральное казённое профессиональное образовательное учреждение**  
**«Межрегиональный центр реабилитации лиц с проблемами слуха (колледж)»**  
**(ФКПОУ «Межрегиональный центр (колледж)» Минтруда России)**

УТВЕРЖДАЮ  
Председатель приемной комиссии  
 Е.А. Орлова  
«26» февраля 2024 г.

**Требования к вступительным испытаниям**  
**и особенности их проведения**  
**с использованием дистанционных технологий**  
Специальность 54.02.01 Дизайн (по отраслям)

(для поступающих на базе основного общего образования)

# **ВНИМАНИЮ ПОСТУПАЮЩИХ С ИСПОЛЬЗОВАНИЕМ ДИСТАНЦИОННЫХ ТЕХНОЛОГИЙ !!!**

**ВСТУПИТЕЛЬНЫЕ ИСПЫТАНИЯ В 2024 ГОДУ ПРОВОДЯТСЯ  
С ИСПОЛЬЗОВАНИЕМ ДИСТАНЦИОННЫХ ТЕХНОЛОГИЙ.**

**К ВСТУПИТЕЛЬНЫМ ИСПЫТАНИЯМ ДОПУСКАЮТСЯ ЛИЦА,  
ПРЕДОСТАВИВШИЕ В ПРИЕМНУЮ КОМИССИЮ  
НЕОБХОДИМЫЙ ПАКЕТ ДОКУМЕНТОВ И УВЕДОМЛЕНИЕ О  
НАМЕРЕНИИ ОБУЧАТЬСЯ.**

**ЗАДАНИЕ - ФОТОГРАФИЯ ПОСТАНОВКИ НАТЮРМОРТА ПО  
РИСУНКУ И ЖИВОПИСИ ДЛЯ ВЫПОЛНЕНИЯ  
ЭКЗАМЕНАЦИОННЫХ РАБОТ (КОПИЯ С ФОТО) БУДЕТ  
РАЗМЕЩЕНА НА САЙТЕ УЧРЕЖДЕНИЯ В РАЗДЕЛЕ  
«АБИТУРИЕНТУ» В 9:00 В ДЕНЬ ПРОВЕДЕНИЯ ИСПЫТАНИЯ.**

**ПОСЛЕ ВЫПОЛНЕНИЯ ЗАДАНИЯ НЕОБХОДИМО В ЭТОТ ЖЕ  
ДЕНЬ ДО 16:00 ВЫСЛАТЬ РАБОТУ В ЭЛЕКТРОННОЙ ФОРМЕ (В  
ВИДЕ ФОТОГРАФИИ) НА ПОЧТУ ПРИЕМНОЙ КОМИССИИ или  
по адресу электронной почты: [juriipershin@mail.ru](mailto:juriipershin@mail.ru)**

## **РАСПИСАНИЕ ВСТУПИТЕЛЬНЫХ ИСПЫТАНИЙ**

- |                             |  |
|-----------------------------|--|
| <b>12 августа 2024 года</b> | <b>- Организационное собрание</b>  |
| <b>13 августа 2024 года</b> | <b>- Рисунок</b>   |
| <b>14 августа 2024 года</b> | <b>- Живопись</b>  |
| <b>15 августа 2024 года</b> | <b>- Композиция</b>  |
| <b>15 августа 2024 года</b> | <b>- просмотр и оценка работ поступающих<br/>по рисунку, живописи и композиции экзаменационной комиссией</b> |
| <b>16 августа 2024 года</b> | <b>- объявление результатов, путем размещения<br/>информации на сайте Учреждения.</b>                        |

Настоящие Требования к вступительным испытаниям и особенности их проведения разработаны в соответствии с Приказом Министерства просвещения Российской Федерации от 2 сентября 2020 г. № 457 «Об утверждении порядка приема на обучение по образовательным программам среднего профессионального образования», правилами приема на обучение по образовательным программам среднего профессионального образования на 2024/2025 учебный год, а также с локальными нормативными актами Федерального казённого профессионального образовательного учреждения «Межрегиональный центр реабилитации лиц с проблемами слуха (колледж)» в том числе и Приказа №21 от 26 февраля 2024 года ФКПОУ «Межрегиональный центр (колледж)» Минтруда России «Об обеспечении приемной кампании 2024».

**Вступительные испытания:** При поступлении для обучения по специальности 54.02.01 Дизайн (по отраслям) с целью определения у поступающих определенных творческих способностей проводятся дистанционные вступительные испытания в 3 этапа:

- I. Этап - Рисунок**
- II. Этап - Живопись**
- III. Этап – Композиция**

**Результаты каждого вступительного испытания оцениваются по пятибалльной шкале:**

- 5 (пять) баллов** - грамотно выполнены указанные требования к работе
- 4 (четыре) балла** - небольшие отклонения от основных требований
- 3 (три) балла** - отсутствие или недостаточно грамотно выполнены требования в работе
- 2 (два) балла** - отсутствие всех перечисленных требований к выполненной работе

Итоговый результат вступительных испытаний оценивается по зачетной системе.

- Целью и задачами творческих вступительных испытаний** является:
- определить уровня подготовки поступающих к будущей специальности;
  - определить общий уровень художественной подготовки по рисунку, живописи и композиции;
  - оценить креативность мышления, образность в решении творческих задач.

**Творческий экзамен включает в себя практическую работу:**

### **РИСУНОК**

**(выполнение копии с заданной фотопостановки )**

**Задание: натюрморт из геометрических тел ( копия с фотографии постановки натюрморта ).**

**Задачи: компоновка; композиция натюрморта; линейно-конструктивные построения натюрморта с учетом пропорций и перспективы; легкая светотеневая проработка с применением штриховки; выявление объема и пространства.**

**Материалы: бумага - ватман А2 ( 1/2 чертежный лист ), простой карандаш, ластик. Срок выполнения: 6 учебных часов.**

### **ЖИВОПИСЬ**

**(выполнение копии с заданной фотопостановки )**

**Задание: натюрморт из 3-4 предметов, различных по форме и материалу, цвету и тону и драпировок ( копия с фотографии постановки натюрморта ).**

**Задачи: компоновка; композиция натюрморта; легкий линейный рисунок; цветовое решение; передача трехмерного пространства светом и цветом.**

**Материалы: бумага-ватман А2 ( 1/2 чертежный лист ), акварельные краски (или гуашь), кисти беличьи (мягкие) или колонковые разного размера, емкость для воды, палитра.**

**Срок выполнения: 6 учебных часов.**

### **КОМПОЗИЦИЯ**

**(выполнение эскиза декоративной композиции)**

**Задание: ШРИФТОВАЯ КОМПОЗИЦИЯ ИЗ ОДНОГО СЛОВА С РИСОВАННЫМИ ЭЛЕМЕНТАМИ НА ВЫБРАННУЮ ТЕМУ ( ВРЕМЕНА ГОДА: ЗИМА, ВЕСНА, ЛЕТО, ОСЕНЬ; СПОРТ; ИСКУССТВО; ДИЗАЙН; ФЛОРА; ФАУНА; МОРЕ; ГОРОД).**

**Задачи: организация композиции, графическое решение композиции.**

**Материалы: бумага-ватман А3 ( 1/3 чертежный лист ), акварель, гуашь, кисти беличьи (мягкие) или колонковые разного размера, банка для воды, палитра.**

**Срок выполнения: 6 учебных часов.**

**Просмотр и оценка работ поступающих экзаменационная комиссия  
проводит на следующий день после завершения вступительных  
испытаний.**

**Критерии оценки**

Требования, предъявляемые к выполнению творческого задания и критерии оценки экзаменационной работы **по рисунку** складываются из следующих параметров (наличие грамотного решения +/-):

- 1. Компоновка листа;**
- 2. Наличие конструктивных построений объектов изображения (оси симметрии, вспомогательных и линий построений);**
- 3. Применение перспективных построений (линейная, световая);**
- 4. Светотеневое решение изображения (соответствие плотности тона графического решения и натурной постановки);**
- 5. Масштабное решение изображения;**
- 6. Пропорциональные соотношения изображения;**
- 7. Наличие падающих теней;**
- 8. Соответствие теней направлению освещения**

Требования, предъявляемые к выполнению творческого задания и критерии оценки экзаменационной работы **по живописи** складываются из следующих параметров (наличие грамотного решения +/-):

- 1. Композиция**
- 2. Характер и пропорции предметов**
- 3. Постановка на плоскость**
- 4. Большие локальные цветовые отношения**
- 5. Декоративность и работа цветовых пятен. Объем и форма**
- 6. Колорит**
- 7. Раскрытие технических особенностей выбранного материала**
- 8. Общее художественное впечатление от работы**

Требования, предъявляемые к выполнению творческого задания и критерии оценки экзаменационной работы **по композиции** складываются из следующих параметров (наличие грамотного решения +/-):

- 1. Раскрытие темы. Образность**
- 2. Композиционное решение**
- 3. Качество исполнения**
- 4. Общая композиция листа**
- 5. Цветовое решение**

**ВСТУПИТЕЛЬНОЕ ИСПЫТАНИЕ ПО РИСУНКУ** должно выявить знание абитуриентом техники рисунка, понимание основ изобразительной грамоты и умение применять их при рисовании объемно-пространственных форм.

1. Вступительное испытание по рисунку содержит линейно-конструктивный рисунок натюрморта из геометрических тел (выполняется карандашом).
2. Продолжительность испытания 9 акад. часов.
3. Необходимые принадлежности при выполнении вступительного испытания по рисунку:
  - бумага (1/2 листа ватмана),
  - карандаш (ТМ, М, 2 М ),
  - ластик.

**При выполнении задания** абитуриент должен обратить внимание на следующие моменты:

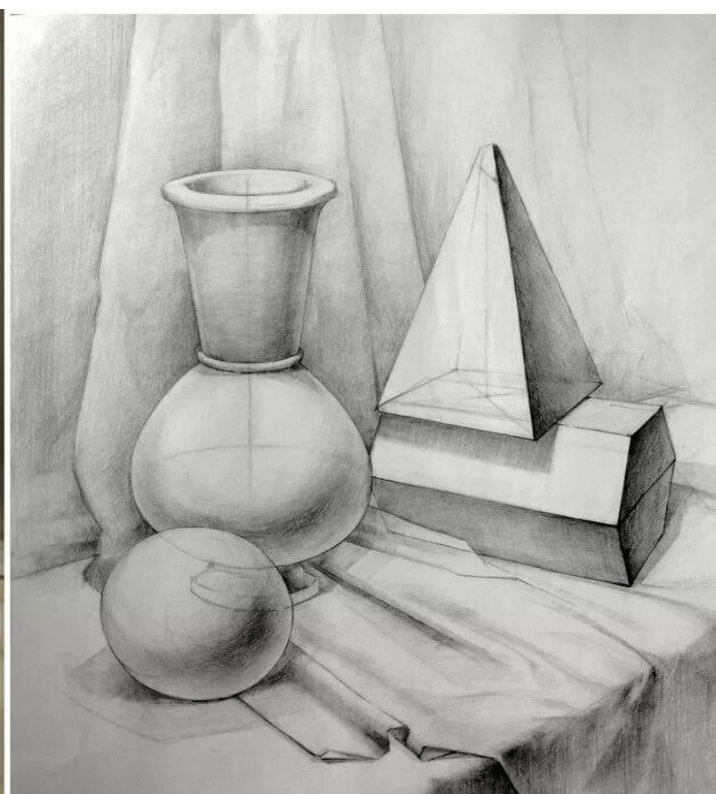
- для правильного композиционного размещения рисунка на листе бумаги необходимо найти верные отношения высоты и ширины предметов натюрморта, что бы изображение на плоскости листа не было слишком мелким или слишком крупным. Предметы в рисунке натюрморта должны быть взаимосвязаны и составлять единое целое.

При выполнении рисунка не следует излишне увлекаться передачей светотеневых отношений в ущерб конструктивной слаженности изображения в целом. Понимание основ изобразительной грамотности и свои рассуждения при изображении геометрических форм на плоскости листа экзаменуемый должен передать через линейно-конструктивное построение форм с соблюдением перспективных сокращений.

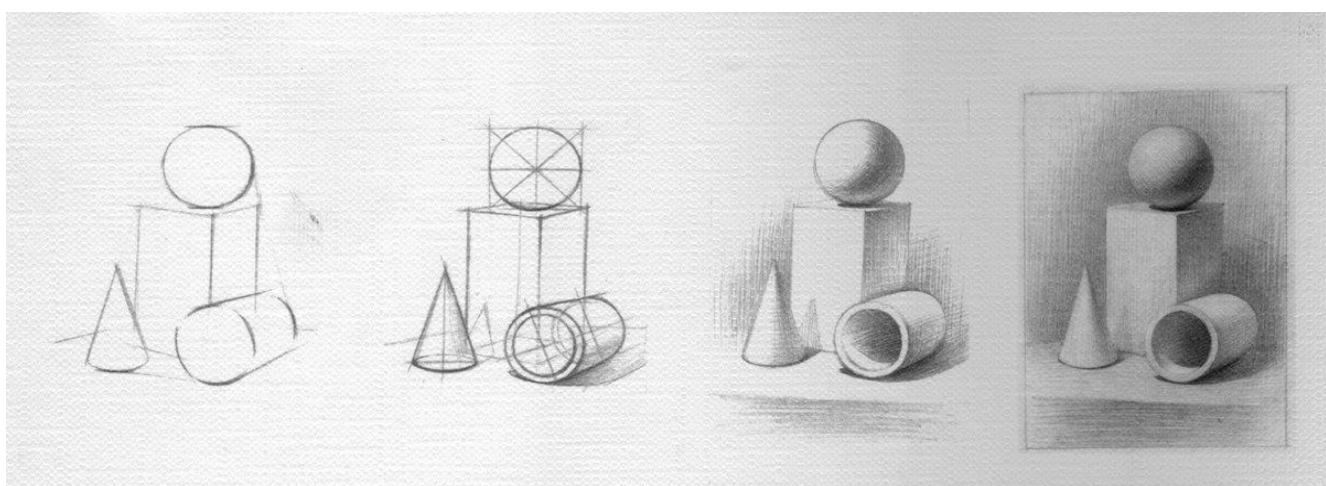
Необходимо разобраться в плановости геометрических предметов натюрморта (выявить планы - передний, задний), их масштабности. Анализируя постановку, следует вести прорисовку конструкции предметов натюрморта одновременно, так, чтобы можно было бы на любом этапе остановиться, и, вместе с тем, сохранить целостное восприятие.

Перед абитуриентом ставится задача - грамотное построение натюрморта с сохранением вспомогательных линий построения и линий невидимых плоскостей, верное изображение пропорциональных соотношений сторон (частей) геометрических предметов между собой и ко всей постановке, линейно-конструктивное выявление объема и геометрии предметов.

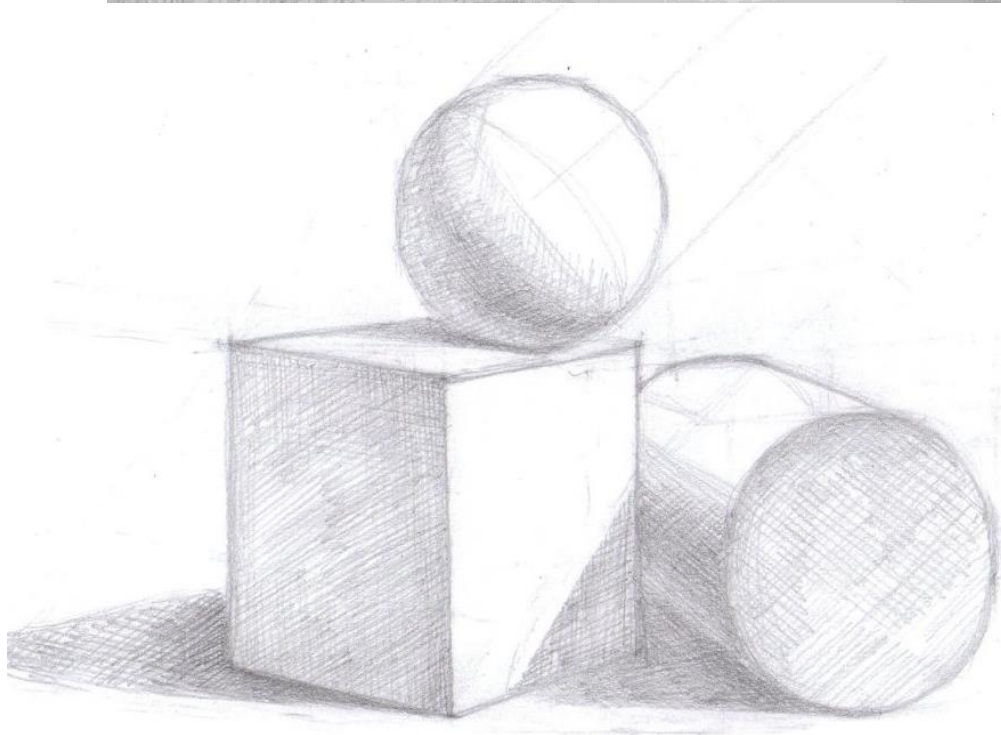
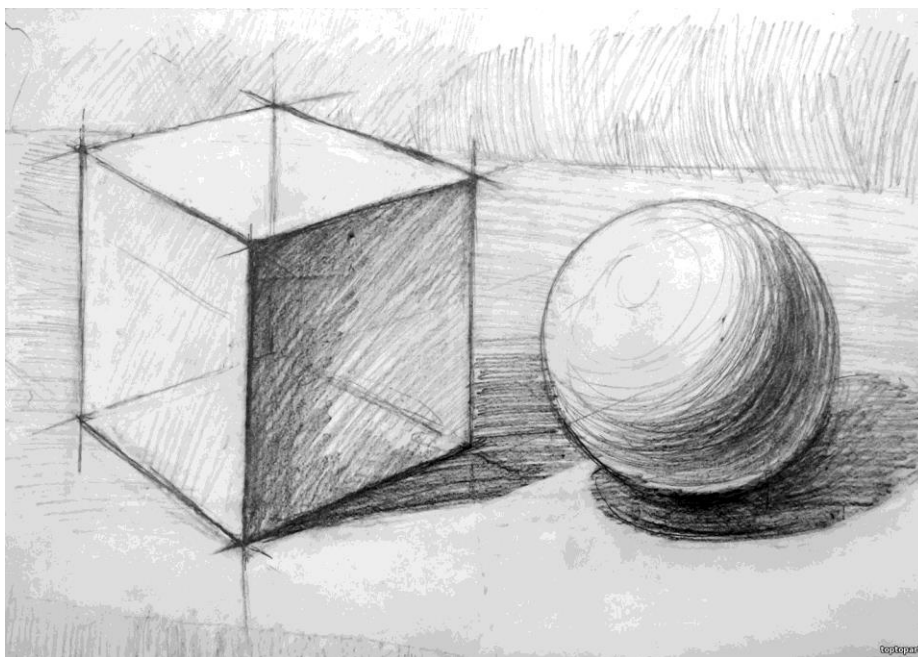
ПРИМЕРЫ ЭКЗАМЕНАЦИОННЫХ ЗАДАНИЙ  
РИСУНОК С ФОТОГРАФИИ “НАТЮРМОРТ ИЗ ГИПСОВОЙ ВАЗЫ И  
ГЕОМЕТРИЧЕСКИХ ТЕЛ”



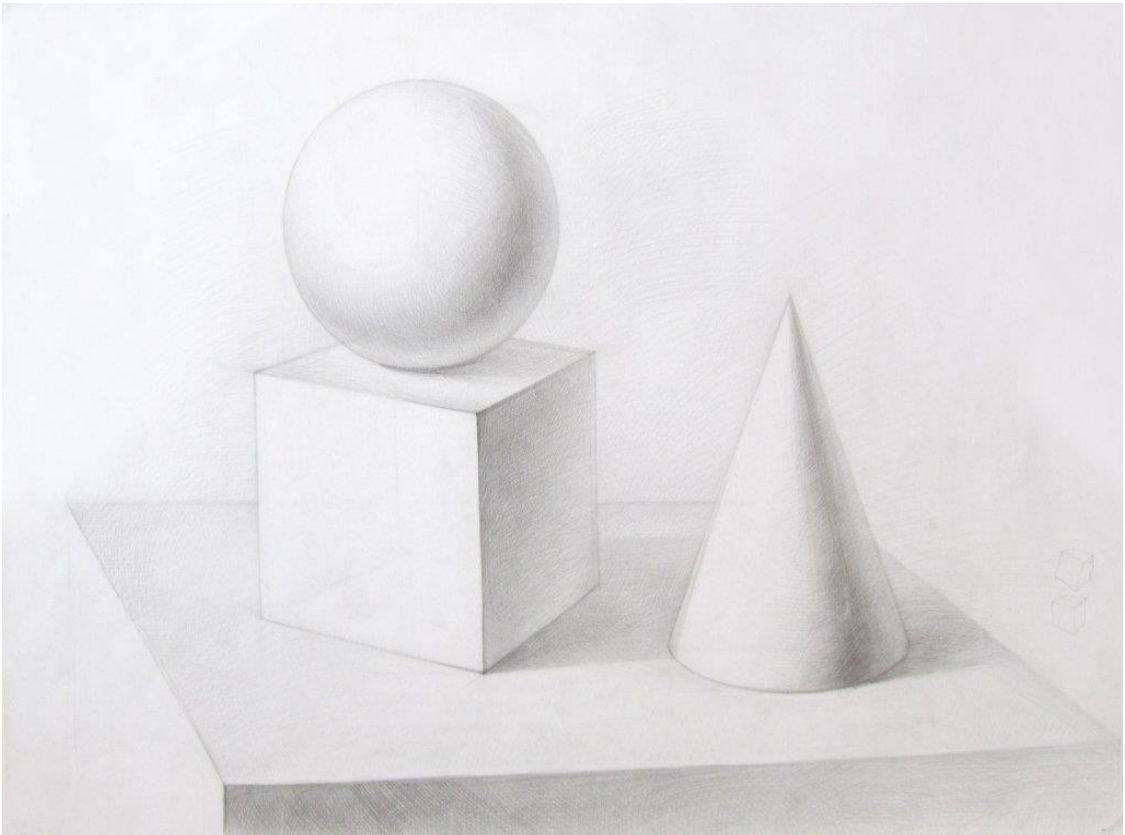
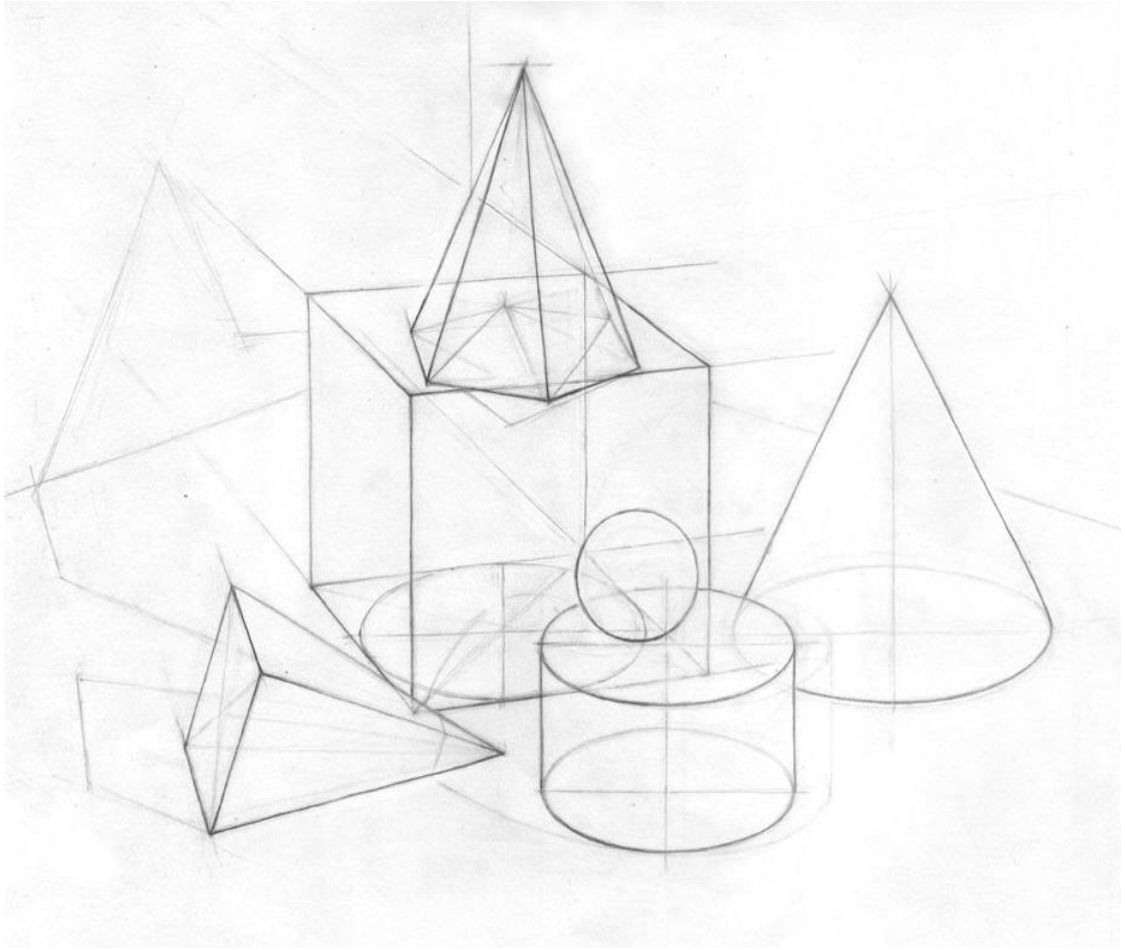
ЭТАПЫ ПОСТРОЕНИЯ НАТЮРМОРТА ГЕОМЕТРИЧЕСКИХ ТЕЛ

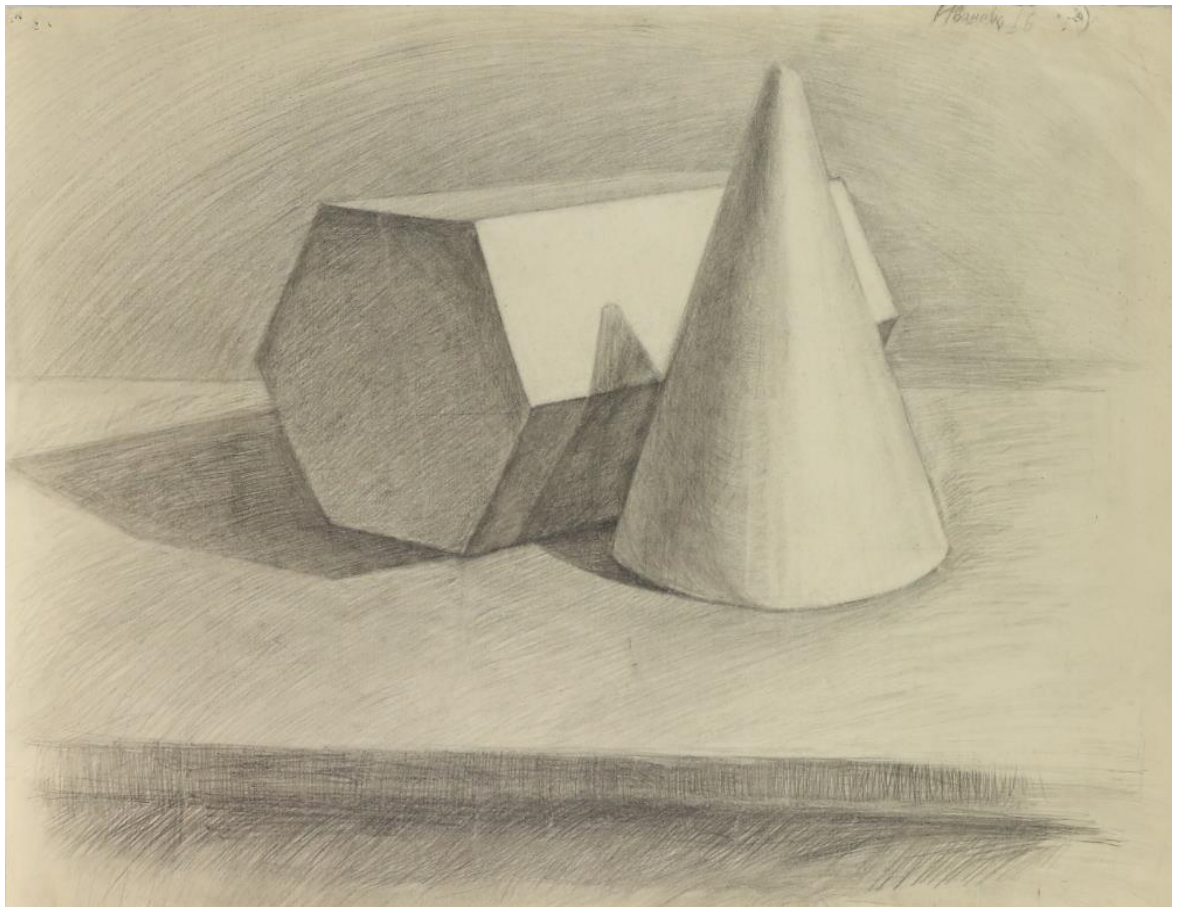
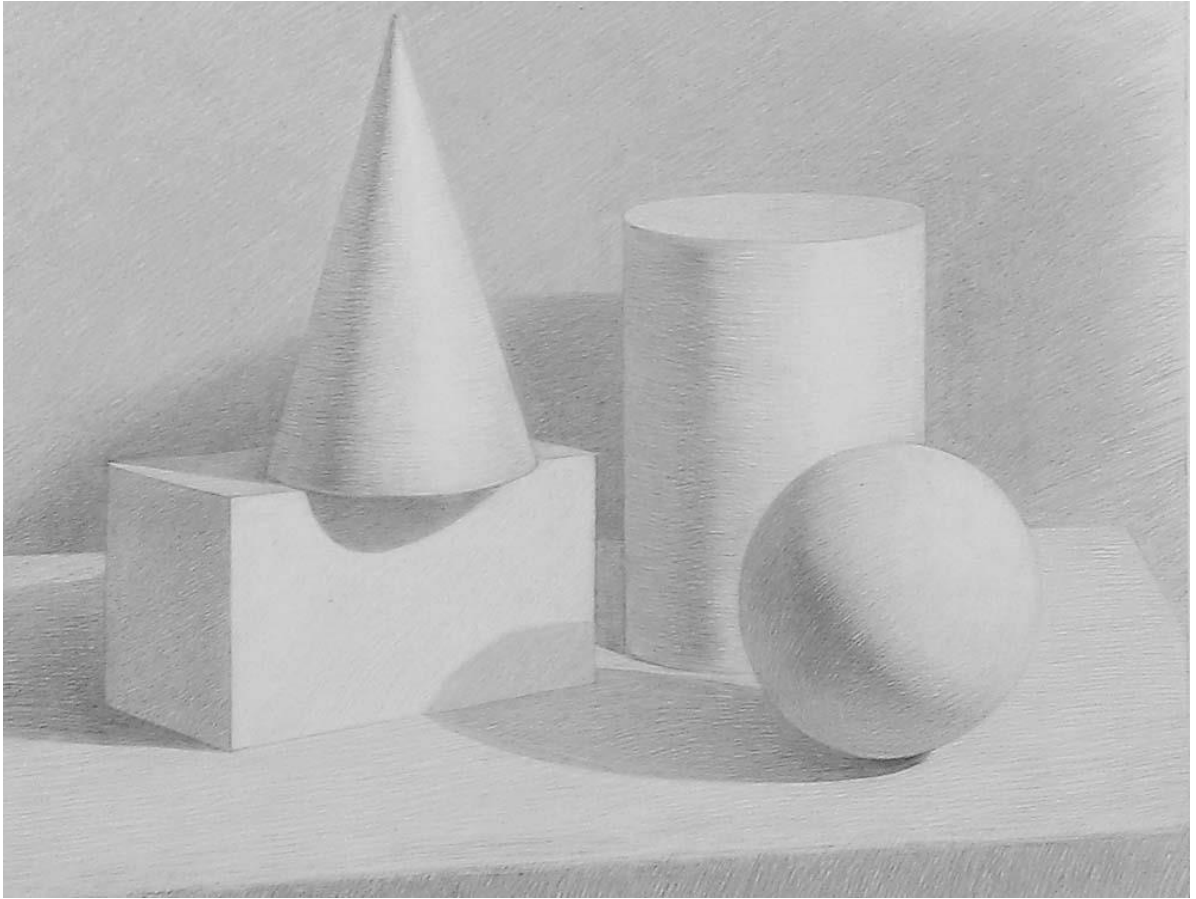


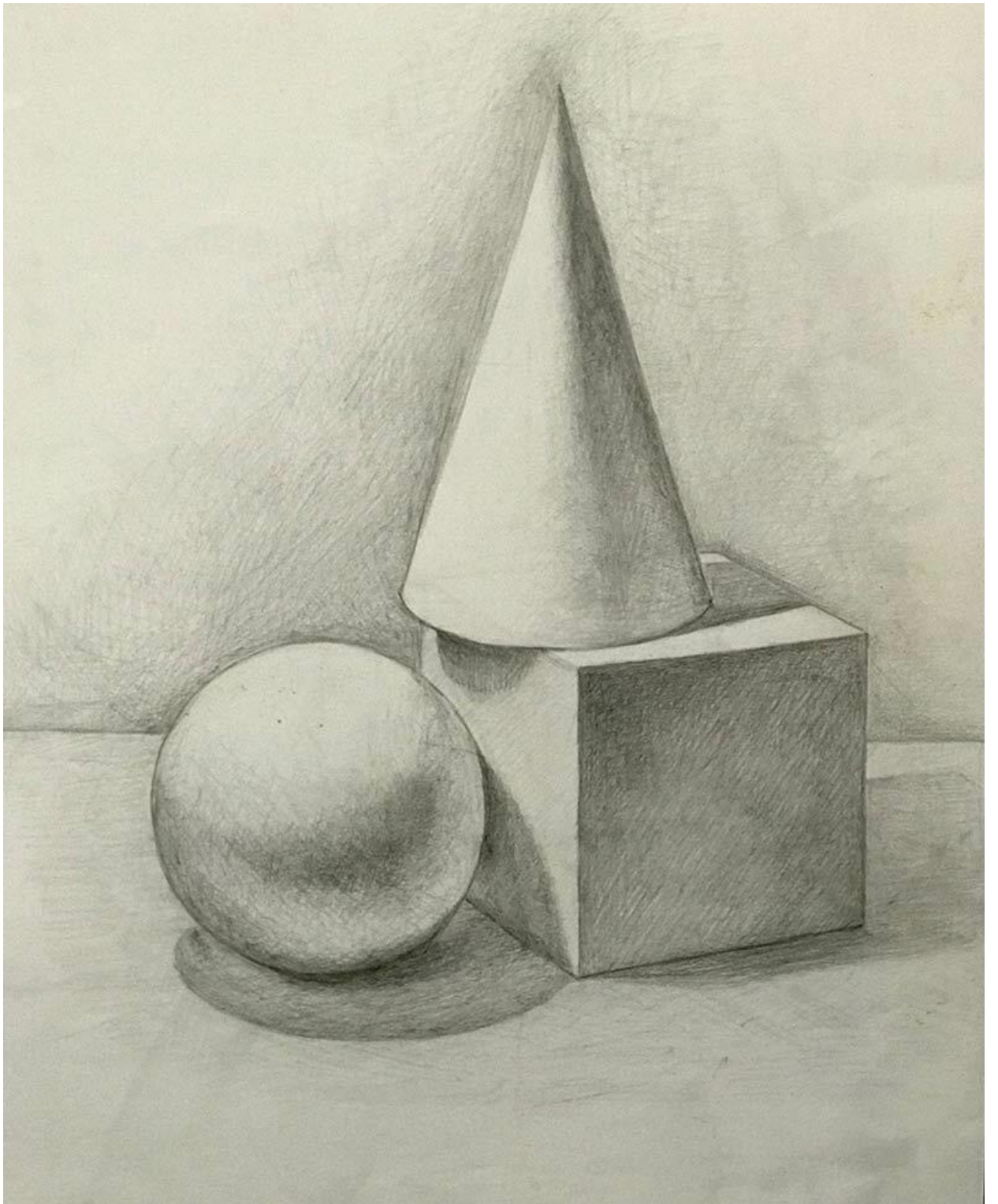
# ОБРАЗЦЫ УЧЕБНЫХ РАБОТ

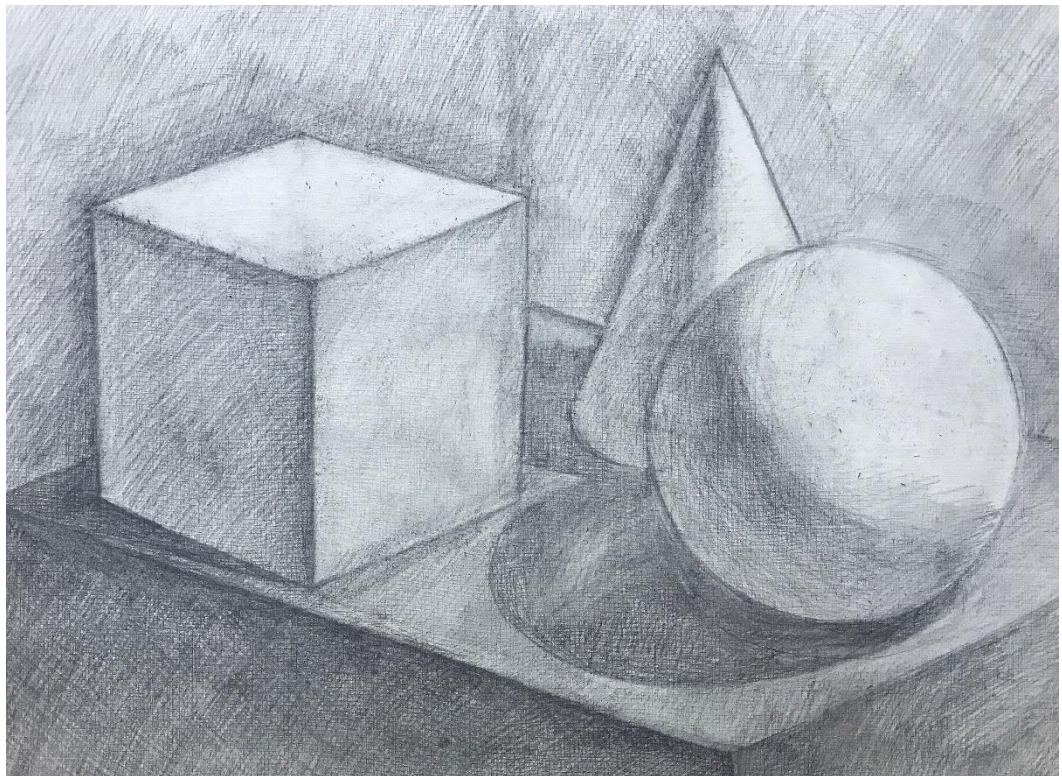
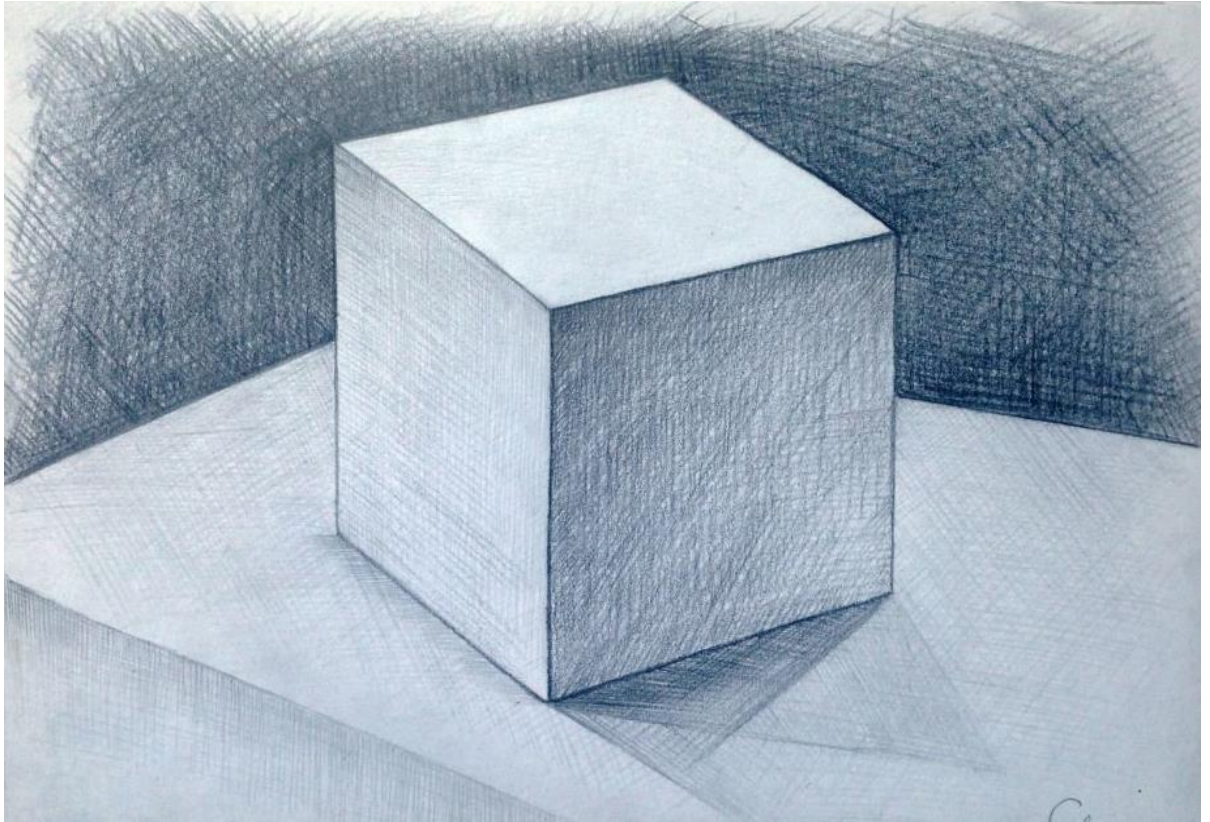


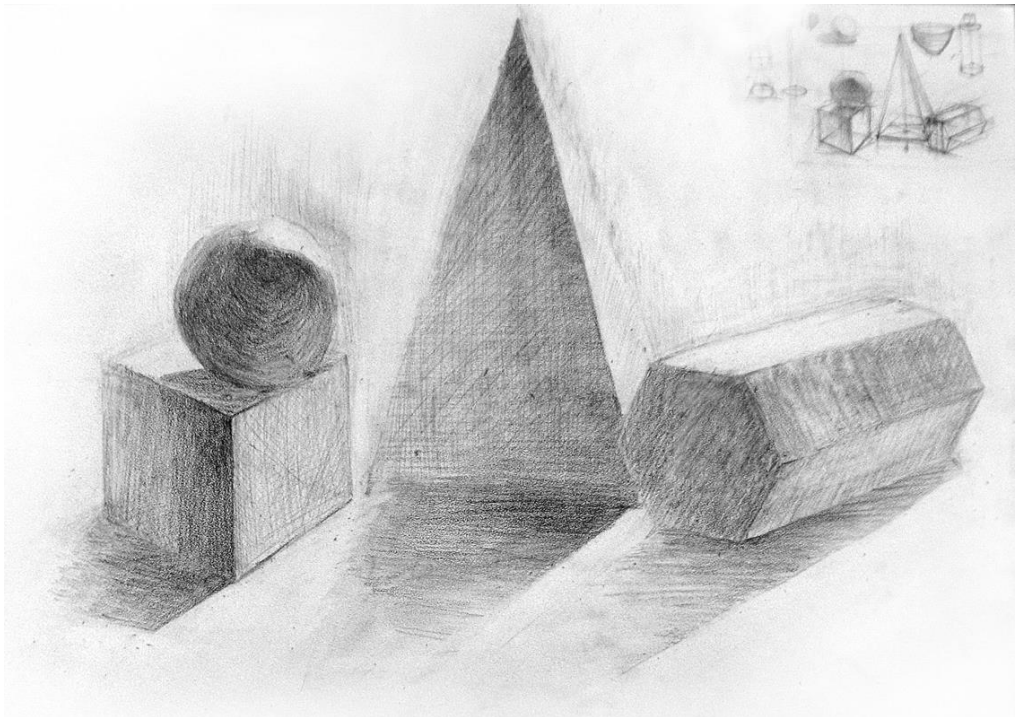
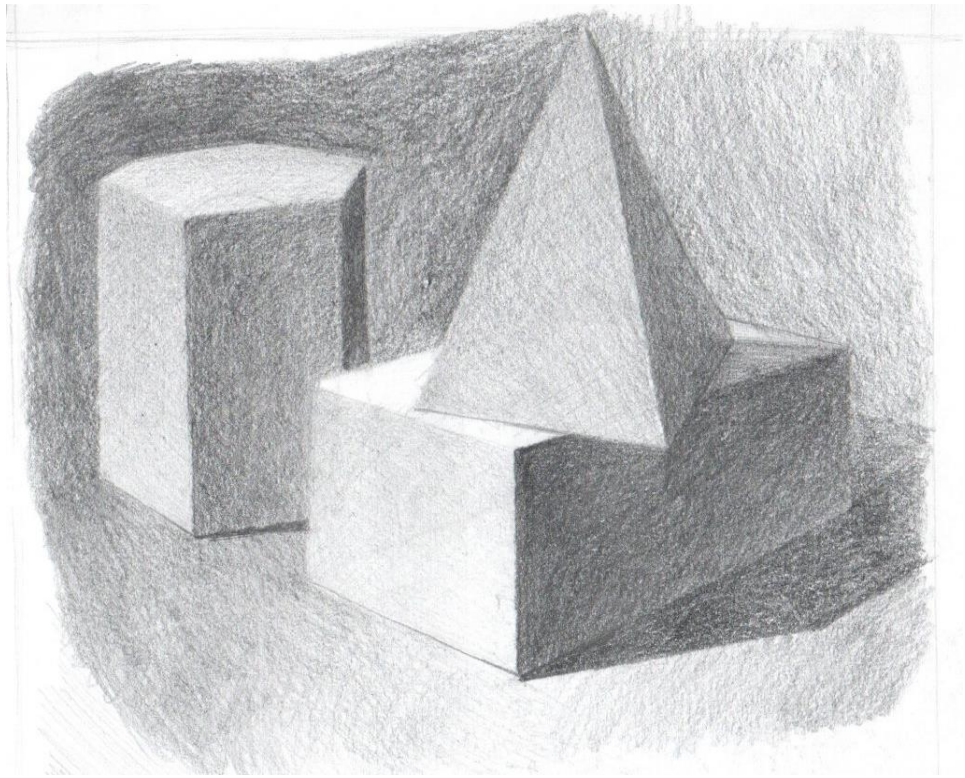


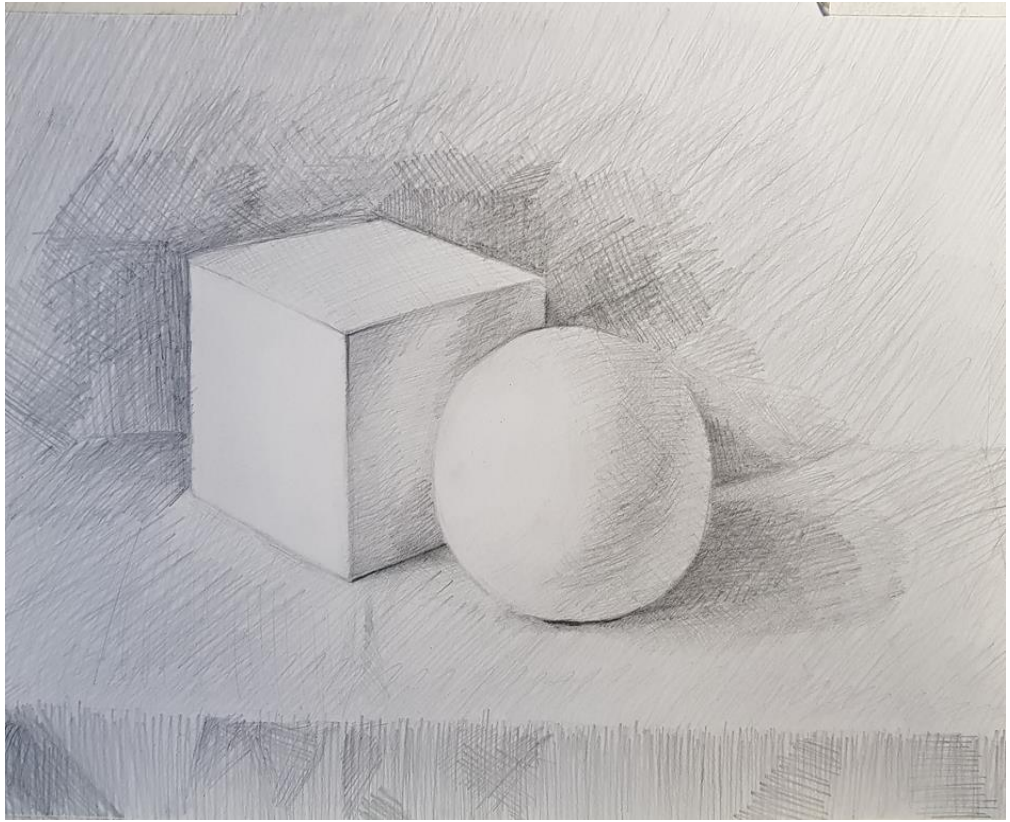












**ВСТУПИТЕЛЬНОЕ ИСПЫТАНИЕ ПО ЖИВОПИСИ** должно выявить знание абитуриентом техники живописи, понимание основ изобразительной грамоты и умение применять их при рисовании объемно-пространственных форм.

1. Вступительное испытание по живописи содержит цвето -тоновой натюрморта из бытовых предметов с драпировками (выполняется акварелью или гуашью).
2. Продолжительность испытания 9 акад.часов.
3. Необходимые принадлежности при выполнении вступительного испытания по живописи : бумага (1/2 листа ватмана), карандаш (ТМ, М, 2М ), краски (акварель или гуашь - по выбору), банка для воды, палитра.

**При выполнении задания** абитуриент должен обратить внимание на следующие моменты:

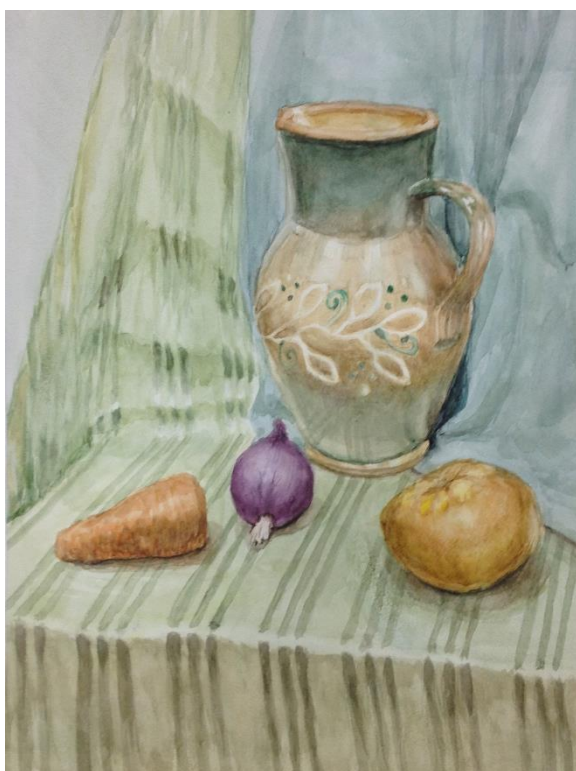
- грамотное построение натюрморта;
- компоновка, композиция натюрморта;
- легкий линейный рисунок;
- цветовое решение;
- передача трехмерного пространства светом и цветом;
- изображение формы предметов с правильной передачей тональных, сближенных и контрастных цветовых отношений;
- влияние освещения.

## НАТЮРМОРТ (КОПИЯ С ФОТОГРАФИИ)

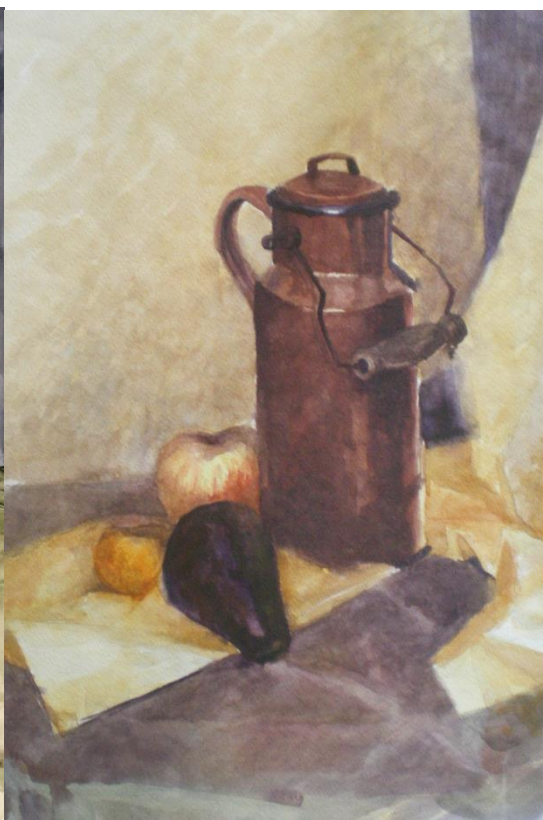
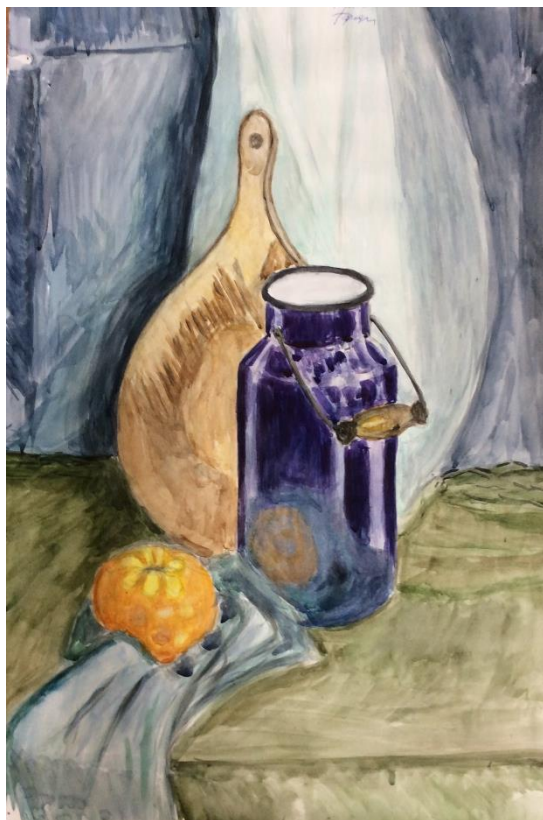
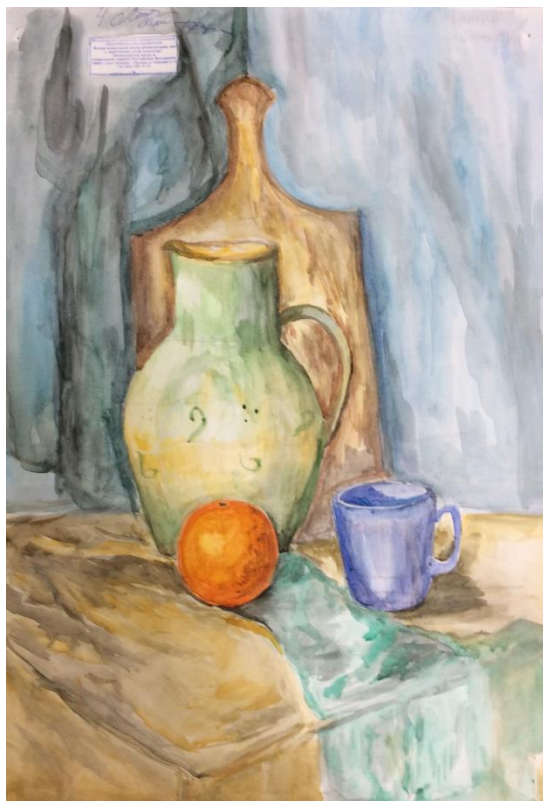




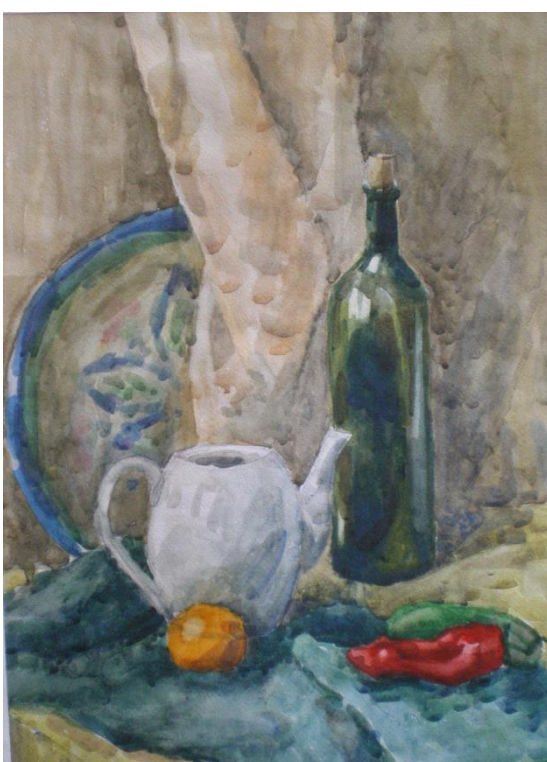
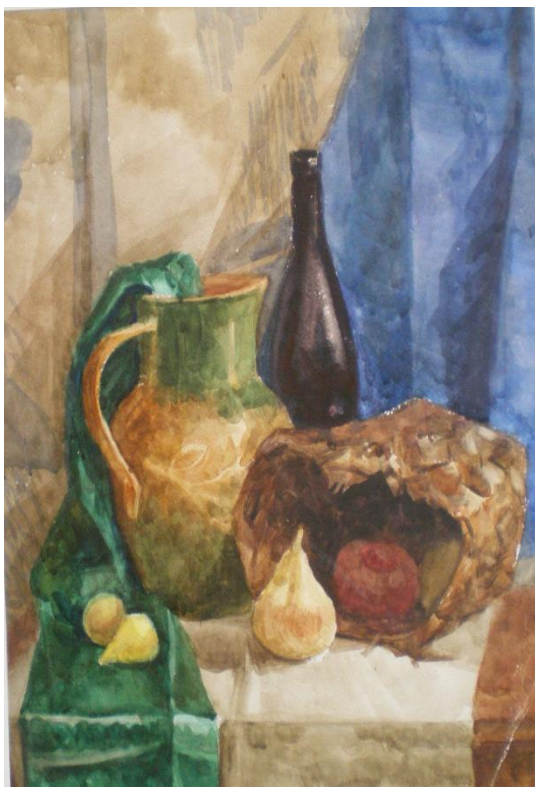
## ЭТАПЫ РАБОТЫ НАД НАТЮРМОРТОМ



# ЭКЗАМЕНАЦИОННЫЕ РАБОТЫ АБИТУРИЕНТОВ



## УЧЕБНЫЕ РАБОТЫ СТУДЕНТОВ





**ВСТУПИТЕЛЬНЫЕ ИСПЫТАНИЯ ПО КОМПОЗИЦИИ** должно выявить у абитуриентов наличие творческих способностей, способность интуитивно или осознанно использовать первоначальные знания в области творческой и художественной деятельности, являющихся предпосылками для получения среднего профессионального образования в области художественного проектирования, оформления и конструирования изделий.

Поступающие сдают конкурсное вступительное испытание по композиции, раскрывающее художественно-образное мышление и природные чувства понимания красоты, гармонии цвета - цветовая композиция на основе разных по характеру заданных линий, цветов и заданному девизу.

При выполнении задания шрифтовой композиции в цвете (на листе А3) абитуриент должен уметь:

- создать композиционно- гармоничный цветовой образ на заданный "девиз";
- выявить ритмико-пластические композиционные связи цветных фигур в их образном ассоциативном решении;

Время выполнения задания 9 акад. часов. Задание выполняется на одном листе формата А3.

#### **Задание по композиции**

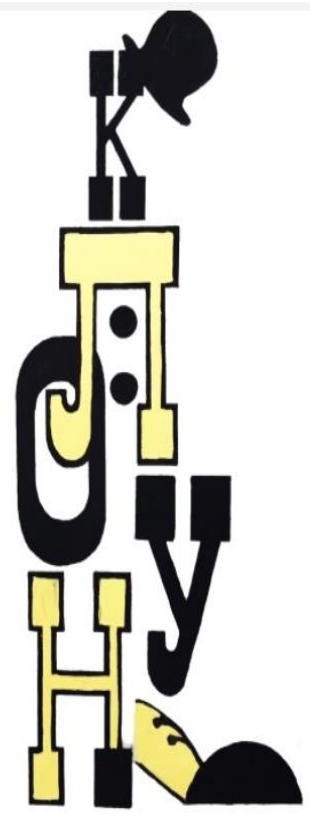
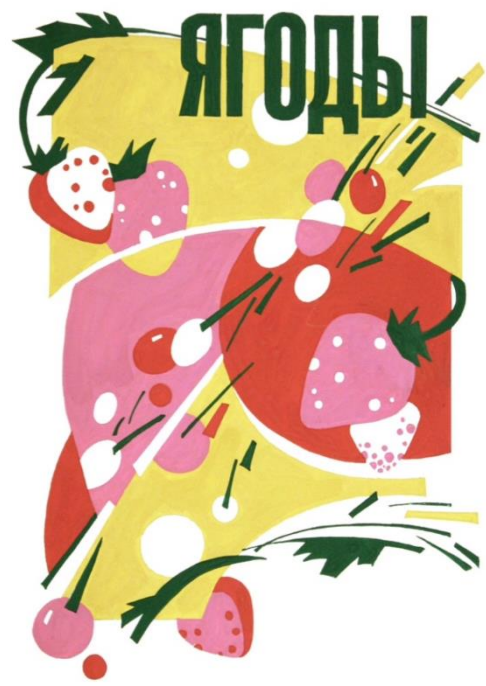
**Выполнить плоскостную шрифтовую композицию (из слова) в цвете по заданному девизу. Материал: лист бумаги А3, тушь, белила, гуашь, акварель, мягкие кисти (белка, колонок).**

**При выполнении задания** абитуриент должен обратить внимание на следующие моменты:

- соразмерность элементов формы между собой и в целом по принципу соподчинения (большие, средние, малые);
- целостность восприятия геометрического вида формы в композиции при самой разнообразной ее расчлененности на элементы;
- подчинение второстепенных элементов главному, как за счет композиционного построения, так и с помощью графических средств;
- ритмическая и пластическая организация элементов формы;
- выделение композиционного центра;
- присутствие цветовой гармонии;
- выявление характера формы элементов, эмоционального звучания, посредством цвета; - соответствие колористического и композиционного решения заданному девизу.

**Пример выполнения декоративной шрифтовой композиции :**  
**ШРИФТОВАЯ КОМПОЗИЦИЯ ИЗ ОДНОГО СЛОВА С**  
**РИСОВАННЫМИ ЭЛЕМЕНТАМИ**  
**ДЕКОРАТИВНАЯ КОМПОЗИЦИЯ С РИСОВАННЫМИ ЭЛЕМЕНТАМИ**











# Шведы

Открыт **кофе** ожительном  
влиянии на чело  
а у его профидициевские  
свойства в отношении б  
лезни Паркинсона сдел  
ало революцию в медици  
не. В настоящее время у  
человек ведут работу по п  
оиску лекарственного ср  
едства на основе кофеин  
а, способного останоит  
ь и повернуть вспять эт  
заболевание.  
**Зерна** сразу в нескол  
клетках в ходе экспериме  
нтальных исследований ус  
тановили, что кофе благо  
приятно влияет на мужскую  
плодую и репродуктивную  
функцию.  
е снижает **арабика** р  
абете второго типа, котор  
ый всегда связан с метабола  
ическим образом жизни большо  
го, а также с пожилым возрас  
том. У мужчин, пьющих черны  
**аромат** т  
ила снижен на 50%, у женщин - на  
30%. Умеренные дозы черного кофе  
благоприятно действуют и на предста  
тельную железу - аденома останавливается  
в развитии, а риск развития рака предста

согласно самой распространенной легенде  
ющие свойства кофе были открыт  
итским пастухом по имени Калд  
плотных л темнокрасных  
а, начал чувствовать ве  
чам возбуж пр  
твое да стле  
ный и с кото  
по ой воздействия на  
одрались монахов,  
ислибных людей  
р. В после дствии монахи  
ть и молоко йна. Для этого  
напиток см имал усталост  
ы. Открытие стносится к ра  
о к 850 г.н. полное признаки  
о веков сл Первоначально в  
ирующе зо средство для те  
ялся и е отвар обжаренных  
непо средственно сырые з  
ягоды. Чуть позже в бали  
накали готовить напиток  
высушенной мякоти с добавл  
нием раз и при тагих  
он же ишиют «белый кофе  
фе» [1]. Эфиопы были окончательно  
аны с территории Арравийского  
а в XI веке. За время их превления в к  
яли многие из самобытной и бса и за  
туры эфиопия, в том числе и при ближе  
зат **темно**, далеким от средних  
и его современно. Они обварили кофейные зерна и лист  
смешивали их с животным жиром и молоком. Из

# Вкус

