

МИНИСТЕРСТВО ТРУДА И СОЦИАЛЬНОЙ ЗАЩИТЫ РОССИЙСКОЙ ФЕДЕРАЦИИ  
Федеральное казённое профессиональное образовательное учреждение  
«Межрегиональный центр реабилитации лиц с проблемами слуха (колледж)»  
(ФКПОУ «Межрегиональный центр (колледж)» Минтруда России)

**Принято**

Советом Учреждения  
ФКПОУ «Межрегиональный центр  
(колледж)» Минтруда России

протокол № 17 от «27» декабря 2021 г.

**Утверждено**

приказом директора  
ФКПОУ «Межрегиональный центр  
(колледж)» Минтруда России

№ 1 от «11» января 2022 г.

**Требования к вступительным испытаниям**  
Специальность 54.02.01 Дизайн (по отраслям)

(для поступающих на базе основного общего образования)

## **ВСТУПИТЕЛЬНЫЕ ИСПЫТАНИЯ**

При поступлении для обучения по специальности 54.02.01 Дизайн (по отраслям) с целью определения у поступающих определенных творческих способностей проводятся вступительные испытания, которые проходят в 3 этапа:

- I. Этап - Рисунок**
- II. Этап - Живопись**
- III. Этап – Композиция**

**Результаты каждого вступительного испытания оцениваются по пятибалльной шкале:**

- 5 (пять) баллов** - грамотно выполнены указанные требования к работе.
- 4 (четыре) балла** - небольшие отклонения от основных требований.
- 3 (три) балла** - отсутствие или недостаточно грамотно выполнены требования к работе.
- 2 (два) балла** - отсутствие всех перечисленных требований к выполненной работе.

Итоговый результат вступительных испытаний оценивается по зачетной системе.

**Целью и задачами творческих вступительных испытаний является:**

- определить уровень подготовки поступающих к будущей специальности;
- определить общий уровень художественной подготовки по рисунку, живописи и композиции;
- оценить креативность мышления, образность в решении творческих задач.

**Творческий экзамен включает в себя практическую работу:**

### **РИСУНОК**

**Задание:** натюрморт из геометрических тел .

**Задачи:** компоновка; композиция натюрморта; линейно-конструктивные построения натюрморта с учетом пропорций и перспективы; легкая светотеневая проработка с применением штриховки; выявление объема и пространства.

Материалы: бумага - ватман А2 ( 1/2 чертежный лист ), простой карандаш, ластик.

Срок выполнения: 6 академических часов.

### **ЖИВОПИСЬ**

**Задание:** натюрморт из 3-4 предметов, различных по форме и материалу, цвету и тону и драпировок ( копия с фотографии постановки натюрморта ).

**Задачи:** компоновка; композиция натюрморта; легкий линейный рисунок; цветовое решение; передача трехмерного пространства светом и цветом.

Материалы: бумага-ватман А2 ( 1/2 чертежный лист ), акварельные краски (или гуашь), кисти беличьи (мягкие) или колонковые разного размера, емкость для воды, палитра.

Срок выполнения: 6 академических часов.

### **КОМПОЗИЦИЯ**

(выполнение эскиза декоративной композиции)

**Задание:** шрифтовая композиция из одного слова с рисованными элементами на выбранную тему ( времена года: зима, весна, лето, осень; спорт; искусство; дизайн; флора; фауна; море; город).

**Задачи:** организация композиции, графическое решение композиции.

Материалы: бумага-ватман А3 ( 1/3 чертежный лист ), акварель, гуашь, кисти беличьи (мягкие) или колонковые разного размера, банка для воды, палитра.

Срок выполнения: 6 академических часов.

**Просмотр и оценка работ поступающих экзаменационная комиссия проводит на следующий день после завершения вступительных испытаний.**

## Критерии оценки

Требования, предъявляемые к выполнению творческого задания и критерии оценки экзаменационной работы **по рисунку** складываются из следующих параметров (наличие грамотного решения +/-):

1. **Компоновка листа;**
2. **Наличие конструктивных построений объектов изображения (оси симметрии, вспомогательных и линий построений);**
3. **Применение перспективных построений (линейная, световая);**
4. **Светотеневое решение изображения (соответствие плотности тона графического решения и натурной постановки);**
5. **Масштабное решение изображения;**
6. **Пропорциональные соотношения изображения;**
7. **Наличие падающих теней;**
8. **Соответствие теней направлению освещения**

Требования, предъявляемые к выполнению творческого задания и критерии оценки экзаменационной работы **по живописи** складываются из следующих параметров (наличие грамотного решения +/-):

1. **Композиция**
2. **Характер и пропорции предметов**
3. **Постановка на плоскость**
4. **Большие локальные цветовые отношения**
5. **Декоративность и работа цветовых пятен. Объем и форма**
6. **Колорит**
7. **Раскрытие технических особенностей выбранного материала**
8. **Общее художественное впечатление от работы**

Требования, предъявляемые к выполнению творческого задания и критерии оценки экзаменационной работы **по композиции** складываются из следующих параметров (наличие грамотного решения +/-):

1. **Раскрытие темы. Образность**
2. **Композиционное решение**
3. **Качество исполнения**
4. **Общая композиция листа**
5. **Цветовое решение**

**ВСТУПИТЕЛЬНОЕ ИСПЫТАНИЕ ПО РИСУНКУ** должно выявить знание поступающим техники рисунка, понимание основ изобразительной грамоты и умение применять их при рисовании объемно-пространственных форм.

1. Вступительное испытание по рисунку содержит линейно-конструктивный рисунок натюрморта из геометрических тел (выполняется карандашом).
2. Продолжительность испытания 6 академических часов.
3. Необходимые принадлежности при выполнении вступительного испытания по рисунку:
  - бумага (1/2 листа ватмана),
  - карандаш (ТМ, М, 2 М ),
  - ластик.

**При выполнении задания** поступающий должен обратить внимание на следующие моменты:

- для правильного композиционного размещения рисунка на листе бумаги необходимо найти верные отношения высоты и ширины предметов натюрморта, что бы изображение на плоскости листа не было слишком мелким или слишком крупным. Предметы в рисунке натюрморта должны быть взаимосвязаны и составлять единое целое.

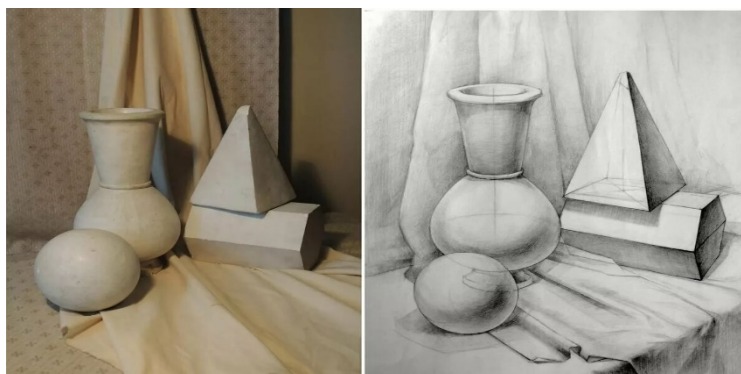
При выполнении рисунка не следует излишне увлекаться передачей светотеневых отношений в ущерб конструктивной слаженности изображения в целом. Понимание основ изобразительной грамотности и свои рассуждения при изображении геометрических форм на плоскости листа экзаменуемый должен передать через линейно-конструктивное построение форм с соблюдением перспективных сокращений.

Необходимо разобраться в плановости геометрических предметов натюрморта (выявить планы - передний, задний), их масштабности. Анализируя постановку, следует вести прорисовку конструкции предметов натюрморта одновременно, так, чтобы можно было бы на любом этапе остановиться, и, вместе с тем, сохранить целостное восприятие.

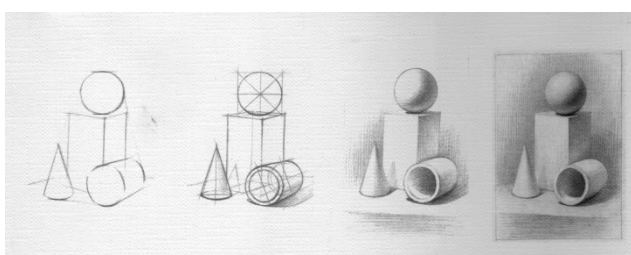
Перед поступающим ставится задача - грамотное построение натюрморта с сохранением вспомогательных линий построения и линий невидимых плоскостей, верное изображение пропорциональных соотношений сторон (частей) геометрических предметов между собой и ко всей постановке, линейно-конструктивное выявление объема и геометрии предметов.

## Примеры экзаменационных заданий

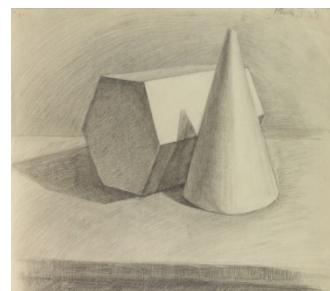
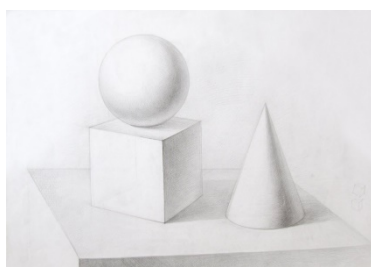
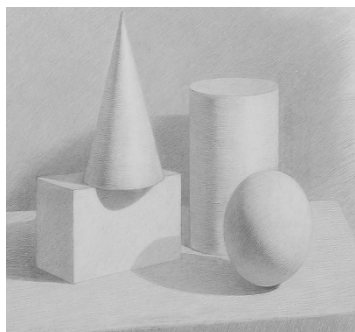
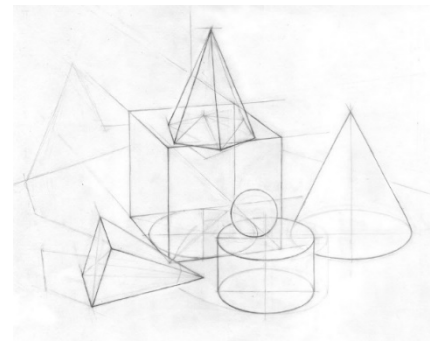
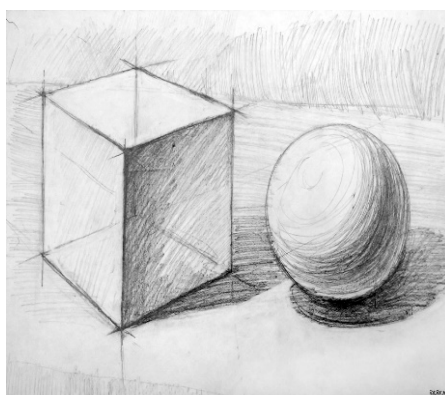
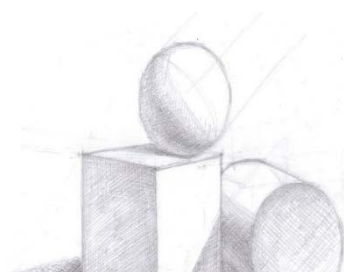
### НАТЮРМОРТ ИЗ ГИПСОВОЙ ВАЗЫ И ГЕОМЕТРИЧЕСКИХ ТЕЛ

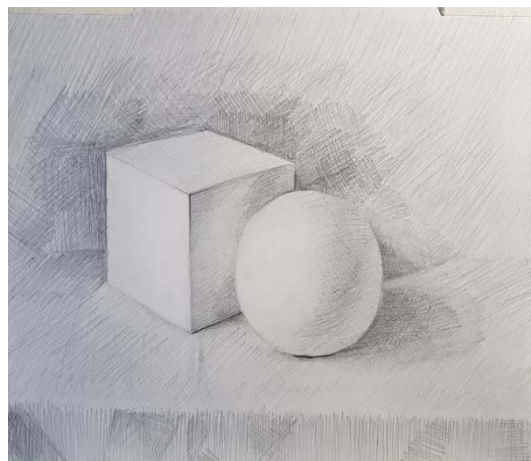
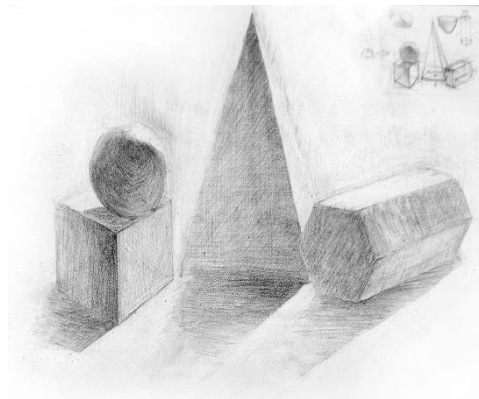
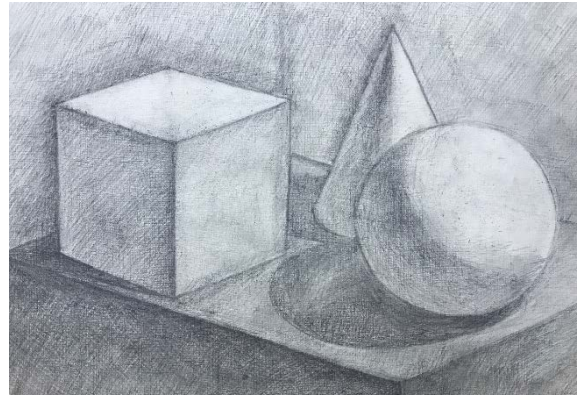
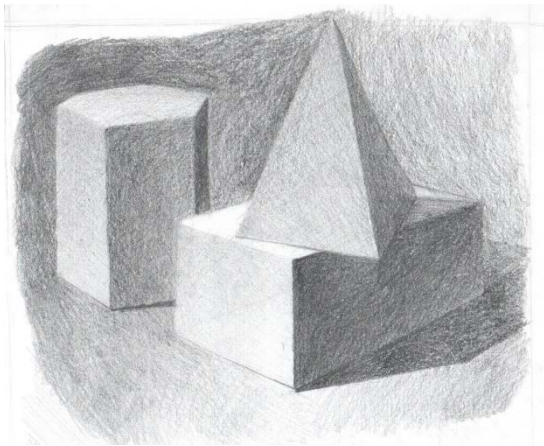
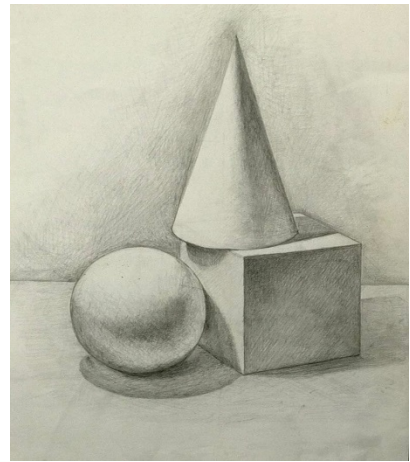
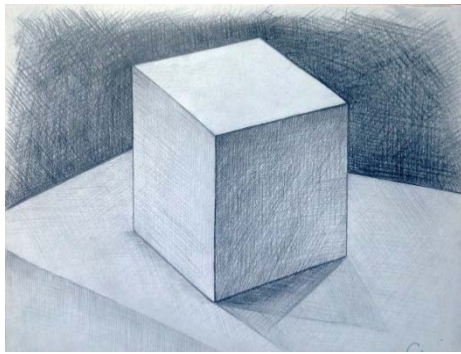


### ЭТАПЫ ПОСТРОЕНИЯ НАТЮРМОРТА ГЕОМЕТРИЧЕСКИХ ТЕЛ



### ОБРАЗЦЫ УЧЕБНЫХ РАБОТ







**ВСТУПИТЕЛЬНОЕ ИСПЫТАНИЕ ПО ЖИВОПИСИ** должно выявить знание поступающим техники живописи, понимание основ изобразительной грамоты и умение применять их при рисовании объемно-пространственных форм.

1. Вступительное испытание по живописи содержит цвето-тоновой натюрморта из бытовых предметов с драпировками (выполняется акварелью или гуашью).
2. Продолжительность испытания 6 академических часов.
3. Необходимые принадлежности при выполнении вступительного испытания по живописи : бумага (1/2 листа ватмана), карандаш (ТМ, М, 2М ), краски (акварель или гуашь - по выбору), банка для воды, палитра.

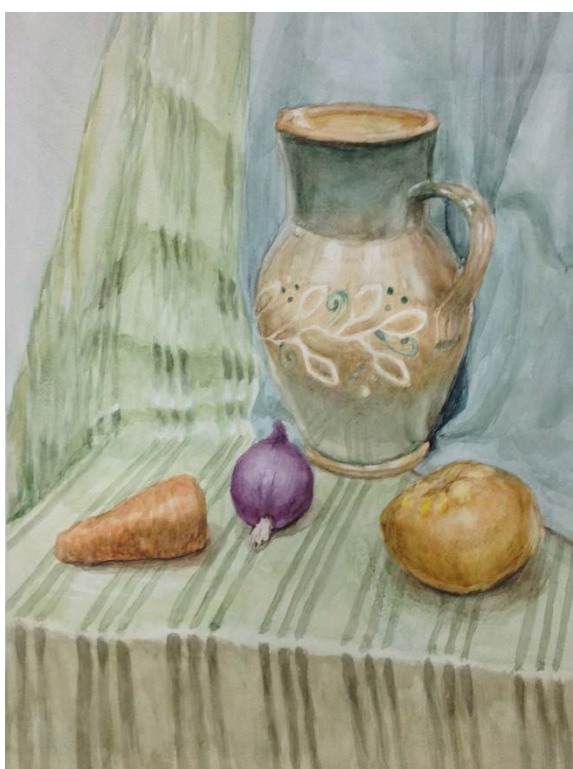
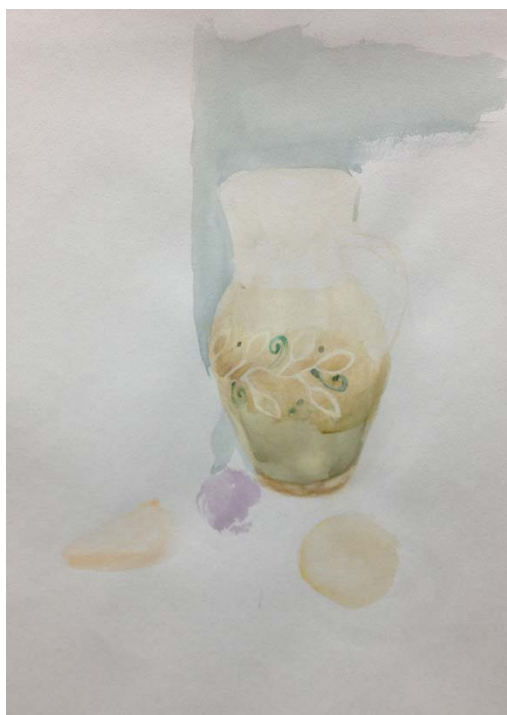
**При выполнении задания** поступающий должен обратить внимание на следующие моменты:  
грамотное построение натюрморта;  
компоновка, композиция натюрморта;  
легкий линейный рисунок;  
цветовое решение;  
передача трехмерного пространства светом и цветом;  
изображение формы предметов с правильной передачей тональных, сближенных и контрастных цветовых отношений;  
влияние освещения.

#### НАТЮРМОРТ ИЗ БЫТОВЫХ ПРЕДМЕТОВ С ДРАПИРОВКАМИ





## ЭТАПЫ РАБОТЫ НАД НАТЮРМОРТОМ

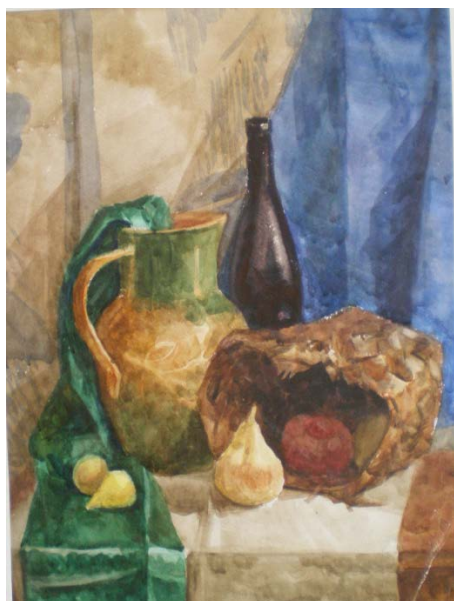


ЭКЗАМЕНАЦИОННЫЕ РАБОТЫ ПОСТУПАЮЩИХ





УЧЕБНЫЕ РАБОТЫ СТУДЕНТОВ



**ВСТУПИТЕЛЬНЫЕ ИСПЫТАНИЯ ПО КОМПОЗИЦИИ** должно выявить у поступающих наличие творческих способностей, способность интуитивно или осознанно использовать первоначальные знания в области творческой и художественной деятельности, являющихся предпосылками для получения среднего профессионального образования в области художественного проектирования, оформления и конструирования изделий.

Поступающие сдают конкурсное вступительное испытание по композиции, раскрывающее художественно-образное мышление и природные чувства понимания красоты, гармонии цвета - цветовая композиция на основе разных по характеру заданных линий, цветов и заданному девизу.

При выполнении задания шрифтовой композиции в цвете ( на листе А3) поступающий должен уметь:

- создать композиционно- гармоничный цветовой образ на заданный "девиз";
- выявить ритмико-пластические композиционные связи цветных фигур в их образном ассоциативном решении;

Время выполнения задания 6 академических часов.

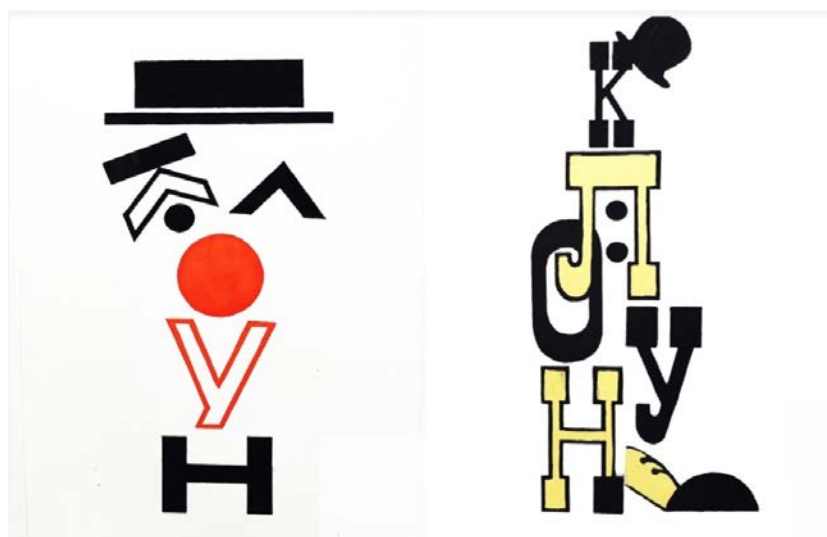
**Задание по композиции: выполнить плоскостную шрифтовую композицию (из слова) в цвете по заданному девизу. Задание выполняется на одном листе формата А3. Материал: лист бумаги А3, тушь, белила, гуашь, акварель, мягкие, кисти (белка, колонок).**

**При выполнении задания** поступающий должен обратить внимание на следующие моменты:

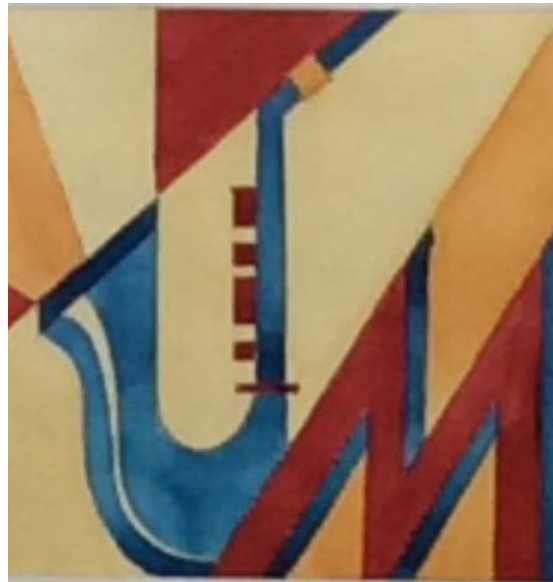
- соразмерность элементов формы между собой и в целом по принципу соподчинения (большие, средние, малые);
- целостность восприятия геометрического вида формы в композиции при самой разнообразной ее расчлененности на элементы;
- подчинение второстепенных элементов главному, как за счет композиционного построения, так и с помощью графических средств;
- ритмическая и пластическая организация элементов формы;
- выделение композиционного центра;
- присутствие цветовой гармонии;
- выявление характера формы элементов, эмоционального звучания, посредством цвета;
- соответствие колористического и композиционного решения заданному девизу.

## Пример выполнения декоративной шрифтовой композиции

ШРИФТОВАЯ КОМПОЗИЦИЯ ИЗ ОДНОГО СЛОВА С РИСОВАННЫМИ ЭЛЕМЕНТАМИ  
ДЕКОРАТИВНАЯ КОМПОЗИЦИЯ С РИСОВАННЫМИ ЭЛЕМЕНТАМИ









# Творчество

Открыт **кофе** оживительном влиянии на чело а и его профилактические свойства а олякошеници б олезни Паркинсона сдел ало революцию в медици не. В настоящее время у чинис оодит работу по л оиску лекарственного ср едства на основе кофеин а, способного остановить и повернуть вспять эт заболевание.

**Зерна** сразу а нескол ьтианах в ходе экспериме нтальных исследований ус тазовали, что кофе благо пздити влияни на мужскую плодую с репродуктивную функцию.

**Арабика** р аветле второе тиле, котор ый всегда связан с маготово ижным образом жизни больно го, а также с пожилым возрас том. У мужчин, пьющих черны

**Аромат** т ила ижен на 50% у женщин - на 30%. Умеренные дозы черного кофе благотворно действуют и на предста тельную железу - аенома останавливается в развитии, а риск развития рака предст

согласно самой распространенной легенде ище свойства кофе были открыт ьтисим пастухом по имени Кадл плотных л а, который чуждался ве чам возос тные да ный и с по ой коад аствия на оодить монахов, илтебные ливки остави монахи р. Власпе ть и молс брна. Для этог напиток си имал усталост и Открытие о к 850 г.н. стносится к оа полног призначи о веков сл Первоначально в исууюю зо средстве для тс ялся и е отвар обжаренных средство сырье в г непо ясыды. Чуть позже в сали накали готовить напиток высушенной мякоти с добавлением раз и при таких (он же киш **ион** фея!). Эфиры были окончательно аны с территории Аравийского о в XI веке. За время из превления е п яли многое из самобытной и бага и за тудь а в орог, в этом числе и приближ зят начале арабы были в и его **темо** дальким от среднелк современности. Они овали кофейные зерна и лис смешивали их с животным жиром и молоком. Из

