

МИНИСТЕРСТВО ТРУДА И СОЦИАЛЬНОЙ ЗАЩИТЫ РОССИЙСКОЙ ФЕДЕРАЦИИ
Федеральное казенное профессиональное образовательное учреждение
«Межрегиональный центр реабилитации лиц с проблемами слуха (колледж)»
Министерства труда и социальной защиты Российской Федерации
(ФКПОУ «Межрегиональный центр (колледж)» Минтруда России)

Утверждено

Советом Учреждения
ФКПОУ «Межрегиональный центр
(колледж)» Минтруда России
(протокол от 22 февраля 2023 г. № 29)

Утверждено

приказом и. о. директора
ФКПОУ «Межрегиональный центр
(колледж)» Минтруда России
от 27 февраля 2023 г. № 10

Формы и требования к вступительным испытаниям
по специальности 54.02.01 Дизайн (по отраслям)

(для поступающих на базе основного общего образования)

ВСТУПИТЕЛЬНЫЕ ИСПЫТАНИЯ

При поступлении для обучения по специальности 54.02.01 Дизайн (по отраслям) с целью определения у поступающих определенных творческих способностей проводятся вступительные испытания, которые проходят в 3 этапа:

I. Этап - Рисунок

II. Этап - Живопись

III. Этап – Композиция

Результаты каждого вступительного испытания оцениваются по пятибалльной шкале:

5 (пять) баллов - грамотно выполнены указанные требования к работе.

4 (четыре) балла - небольшие отклонения от основных требований.

3 (три) балла - отсутствие или недостаточно грамотно выполнены требования к работе.

2 (два) балла - отсутствие всех перечисленных требований к выполненной работе.

Итоговый результат вступительных испытаний оценивается по зачетной системе.

Целью и задачами творческих вступительных испытаний является:

- определить уровень подготовки поступающих к будущей специальности;
- определить общий уровень художественной подготовки по рисунку, живописи и композиции;
- оценить креативность мышления, образность в решении творческих задач.

Творческий экзамен включает в себя практическую работу:

РИСУНОК

Задание: натюрморт из геометрических тел .

Задачи: компоновка; композиция натюрморта; линейно-конструктивные построения натюрморта с учетом пропорций и перспективы; легкая светотеневая проработка с применением штриховки; выявление объема и пространства.

Материалы: бумага - ватман А2 (1/2 чертежный лист), простой карандаш, ластик.

Срок выполнения: 6 академических часов.

ЖИВОПИСЬ

Задание: натюрморт из 3-4 предметов, различных по форме и материалу, цвету и тону и драпировок (копия с фотографии постановки натюрморта).

Задачи: компоновка; композиция натюрморта; легкий линейный рисунок; цветовое решение; передача трехмерного пространства светом и цветом.

Материалы: бумага-ватман А2 (1/2 чертежный лист), акварельные краски (или гуашь), кисти беличьи (мягкие) или колонковые разного размера, емкость для воды, палитра.

Срок выполнения: 6 академических часов.

КОМПОЗИЦИЯ

(выполнение эскиза декоративной композиции)

Задание: шрифтовая композиция из одного слова с рисованными элементами на выбранную тему (времена года: зима, весна, лето, осень; спорт; искусство; дизайн; флора; фауна; море; город).

Задачи: организация композиции, графическое решение композиции.

Материалы: бумага-ватман А3 (1/3 чертежный лист), акварель, гуашь, кисти беличьи (мягкие) или колонковые разного размера, банка для воды, палитра.

Срок выполнения: 6 академических часов.

Просмотр и оценка работ поступающих экзаменационная комиссия проводит на следующий день после завершения вступительных испытаний.

Критерии оценки

Требования, предъявляемые к выполнению творческого задания и критерии оценки экзаменационной работы **по рисунку** складываются из следующих параметров (наличие грамотного решения +/-):

1. **Компоновка листа;**
2. **Наличие конструктивных построений объектов изображения (оси симметрии, вспомогательных и линий построений);**
3. **Применение перспективных построений (линейная, световая);**
4. **Светотеневое решение изображения (соответствие плотности тона графического решения и натурной постановки);**
5. **Масштабное решение изображения;**
6. **Пропорциональные соотношения изображения;**
7. **Наличие падающих теней;**
8. **Соответствие теней направлению освещения**

Требования, предъявляемые к выполнению творческого задания и критерии оценки экзаменационной работы **по живописи** складываются из следующих параметров (наличие грамотного решения +/-):

1. **Композиция**
2. **Характер и пропорции предметов**
3. **Постановка на плоскость**
4. **Большие локальные цветовые отношения**
5. **Декоративность и работа цветовых пятен.
Объем и форма**
6. **Колорит**
7. **Раскрытие технических особенностей выбранного материала**
8. **Общее художественное впечатление от работы**

Требования, предъявляемые к выполнению творческого задания и критерии оценки экзаменационной работы **по композиции** складываются из следующих параметров (наличие грамотного решения +/-):

1. **Раскрытие темы. Образность**
2. **Композиционное решение**
3. **Качество исполнения**
4. **Общая композиция листа**
5. **Цветовое решение**

ВСТУПИТЕЛЬНОЕ ИСПЫТАНИЕ ПО РИСУНКУ должно выявить знание поступающим техники рисунка, понимание основ изобразительной грамоты и умение применять их при рисовании объемно-пространственных форм.

1. Вступительное испытание по рисунку содержит линейно-конструктивный рисунок натюрморта из геометрических тел (выполняется карандашом).
2. Продолжительность испытания 6 академических часов.
3. Необходимые принадлежности при выполнении вступительного испытания по рисунку:
 - бумага (1/2 листа ватмана),
 - карандаш (ТМ, М, 2 М),
 - ластик.

При выполнении задания поступающий должен обратить внимание на следующие моменты:
- для правильного композиционного размещения рисунка на листе бумаги необходимо найти верные отношения высоты и ширины предметов натюрморта, что бы изображение на плоскости листа не было слишком мелким или слишком крупным. Предметы в рисунке натюрморта должны быть взаимосвязаны и составлять единое целое.

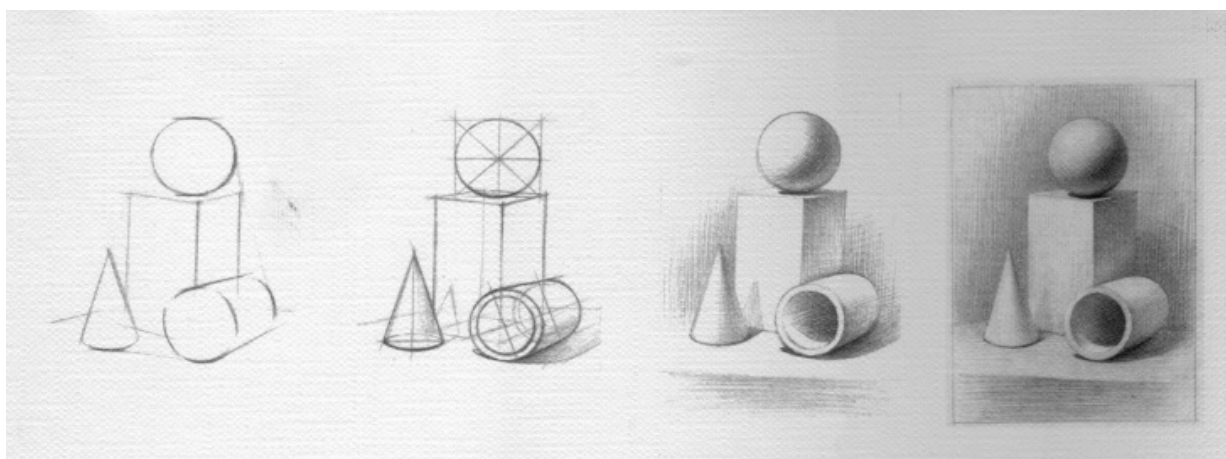
При выполнении рисунка не следует излишне увлекаться передачей светотеневых отношений в ущерб конструктивной слаженности изображения в целом. Понимание основ изобразительной грамотности и свои рассуждения при изображении геометрических форм на плоскости листа экзаменуемый должен передать через линейно-конструктивное построение форм с соблюдением перспективных сокращений.

Необходимо разобраться в плановости геометрических предметов натюрморта (выявить планы - передний, задний), их масштабности. Анализируя постановку, следует вести прорисовку конструкции предметов натюрморта одновременно, так, чтобы можно было бы на любом этапе остановиться, и, вместе с тем, сохранить целостное восприятие.

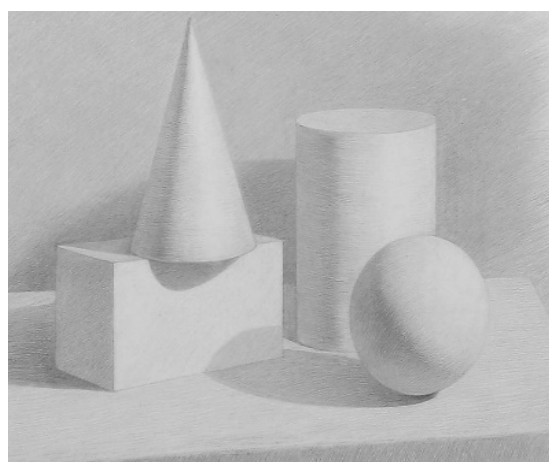
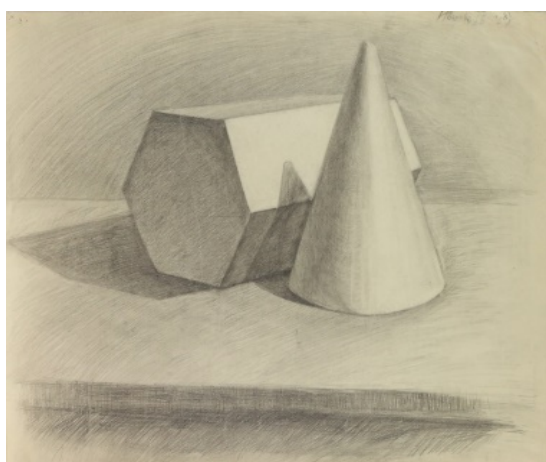
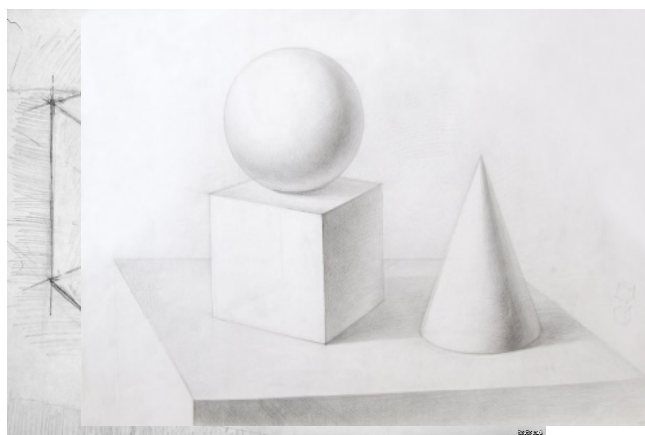
Перед поступающим ставится задача - грамотное построение натюрморта с сохранением вспомогательных линий построения и линий невидимых плоскостей, верное изображение пропорциональных соотношений сторон (частей) геометрических предметов между собой и ко всей постановке, линейно-конструктивное выявление объема и геометрии предметов.

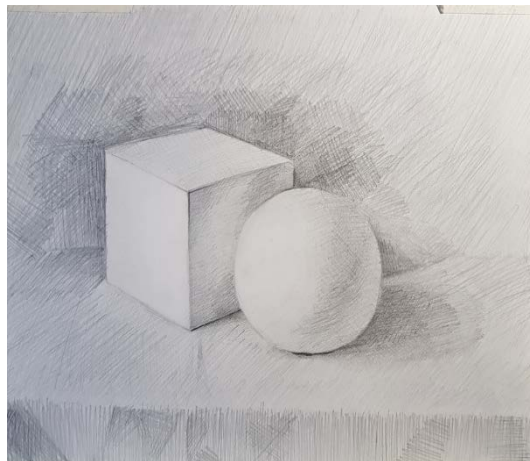
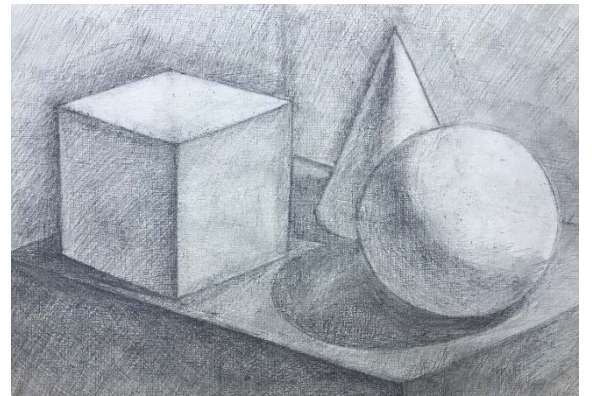
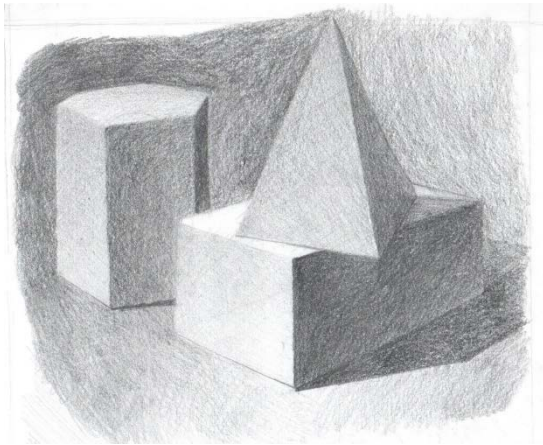
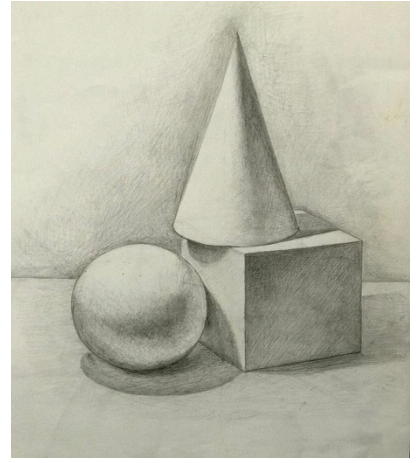
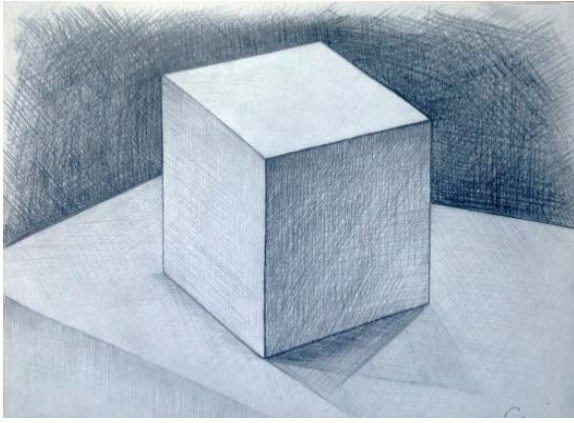
Примеры экзаменационных работ

ЭТАПЫ ПОСТРОЕНИЯ НАТЮРМОРТА ГЕОМЕТРИЧЕСКИХ ТЕЛ



ОБРАЗЦЫ ЭКЗАМЕНАЦИОННЫХ РАБОТ





ВСТУПИТЕЛЬНОЕ ИСПЫТАНИЕ ПО ЖИВОПИСИ должно выявить знание поступающим техники живописи, понимание основ изобразительной грамоты и умение применять их при рисовании объемно-пространственных форм.

1. Вступительное испытание по живописи содержит цвето -тоновой натюрморта из бытовых предметов с драпировками (выполняется акварелью или гуашью).
2. Продолжительность испытания 6 академических часов.
3. Необходимые принадлежности при выполнении вступительного испытания по живописи : бумага (1/2 листа ватмана), карандаш (ТМ, М, 2М), краски (акварель или гуашь - по выбору), банка для воды, палитра.

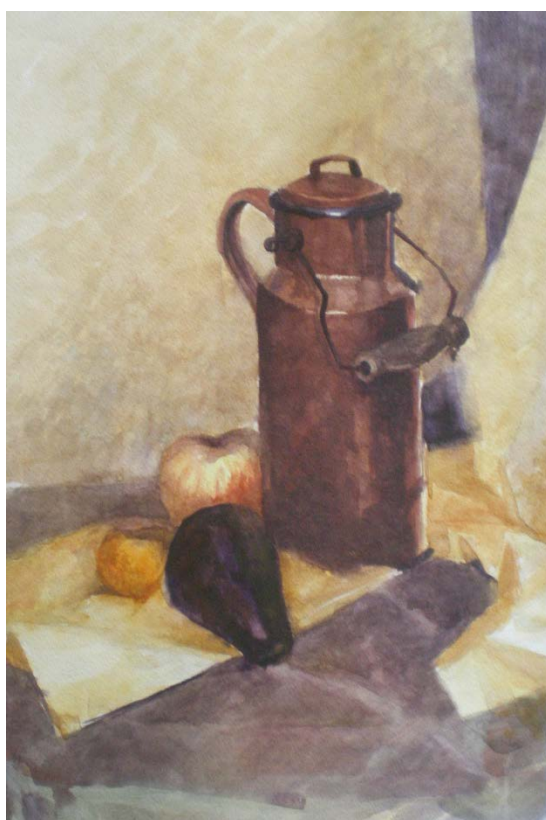
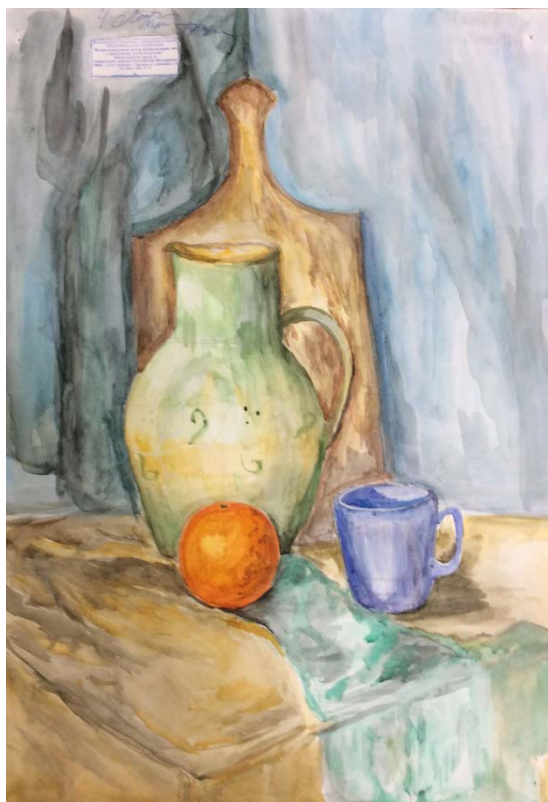
При выполнении задания поступающий должен обратить внимание на следующие моменты:
 грамотное построение натюрморта;
 компоновка, композиция натюрморта;
 легкий линейный рисунок;
 цветовое решение;
 передача трехмерного пространства светом и цветом;
 изображение формы предметов с правильной передачей тональных, сближенных и контрастных цветовых отношений;
 влияние освещения.

ЖИВОПИСЬ НА ТЕМУ “НАТЮРМОРТ ИЗ БЫТОВЫХ ПРЕДМЕТОВ С ДРАПИРОВКАМИ”

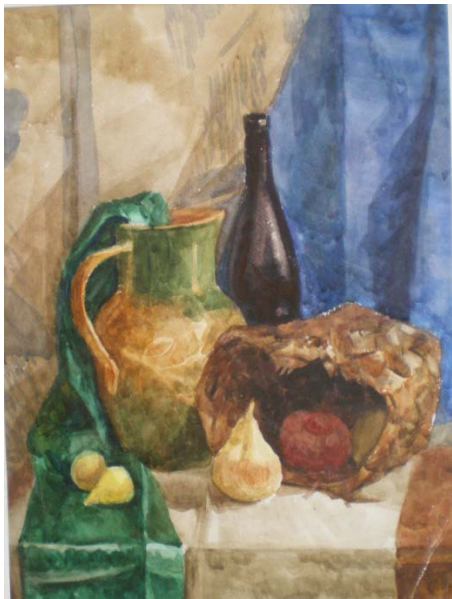
ЭТАПЫ ВЫПОЛНЕНИЯ РАБОТЫ НАТЮРМОРТА ПО ЖИВОПИСИ



ЭКЗАМЕНАЦИОННЫЕ РАБОТЫ ПОСТУПАЮЩИХ



УЧЕБНЫЕ РАБОТЫ СТУДЕНТОВ



ВСТУПИТЕЛЬНЫЕ ИСПЫТАНИЯ ПО КОМПОЗИЦИИ должно выявить у поступающих наличие творческих способностей, способность интуитивно или осознанно использовать первоначальные знания в области творческой и художественной деятельности, являющихся предпосылками для получения среднего профессионального образования в области художественного проектирования, оформления и конструирования изделий.

Поступающие сдают конкурсное вступительное испытание по композиции, раскрывающее художественно-образное мышление и природные чувства понимания красоты, гармонии цвета - цветовая композиция на основе разных по характеру заданных линий, цветов и заданному девизу.

При выполнении задания шрифтовой композиции в цвете (на листе А3) поступающий должен уметь:

- создать композиционно- гармоничный цветовой образ на заданный "девиз";
- выявить ритмико-пластические композиционные связи цветных фигур в их образном ассоциативном решении;

Время выполнения задания 6 академических часов.

Задание по композиции: выполнить плоскостную шрифтовую композицию (из слова) в цвете по заданному девизу. Задание выполняется на одном листе формата А3. Материал: лист бумаги А3, тушь, белила, гуашь, акварель, мягкие, кисти (белка, колонок).

При выполнении задания поступающий должен обратить внимание на следующие моменты:

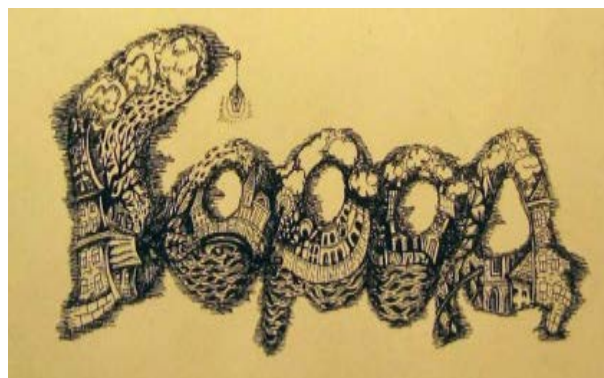
- соразмерность элементов формы между собой и в целом по принципу соподчинения (большие, средние, малые);
- целостность восприятия геометрического вида формы в композиции при самой разнообразной ее расчлененности на элементы;
- подчинение второстепенных элементов главному, как за счет композиционного построения, так и с помощью графических средств;
- ритмическая и пластическая организация элементов формы;
- выделение композиционного центра;
- присутствие цветовой гармонии;
- выявление характера формы элементов, эмоционального звучания, посредством цвета;
- соответствие колористического и композиционного решения заданному девизу.

Шрифтовая композиция из одного слова с рисованными элементами на выбранную тему:

- 1) ВРЕМЕНА ГОДА: ЗИМА, ВЕСНА, ЛЕТО, ОСЕНЬ;
- 2) СПОРТ;
- 3) ИСКУССТВО;
- 4) ДИЗАЙН;
- 5) ФЛОРА;
- 6) ФАУНА;
- 7) МОРЕ;
- 8) ГОРОД;
- 9) СВОБОДНАЯ ТЕМА.

Пример выполнения декоративной шрифтовой композиции

ШРИФТОВАЯ КОМПОЗИЦИЯ ИЗ ОДНОГО СЛОВА С РИСОВАННЫМИ ЭЛЕМЕНТАМИ
ДЕКОРАТИВНАЯ КОМПОЗИЦИЯ С РИСОВАННЫМИ ЭЛЕМЕНТАМИ





История

Открыт **кофе** оживительном влиянии на чело а и его профилактические свойства а олягоценци б олезни Паркинсона сдел ало революцию в истори не. В настоящее время у чиние осодит работу по л оиску лекарственного ср едства на основе кофеин а, способного остановить и повернуть вспять эт заболевание.

Зерна сразу в нескол ьтианах в ходе экспериме нтальных исследований ус тановили, что кофе благо пздити влияни на мужскую плодую с репродуктивную функцию.

Арабика р аветле второе по тиле, котор ый всегда связан с маготово ижным образом жизни больно го, а также с пожилым возрас том. У мужчин, пьющих черны

Аромат т ила снижен на 50% у женщин - на 30%. Умеренные дозы черного кофе благотворно действуют и на предста тельную железу - аденома останавливается в развитии, а риск развития рака предст

согласно самой распространенной легенд ющие свойства кофе были открыт ьтисим пастухом по имени Калд плотных л а, началл чужестранца ве чам возос тные да стив ный и с копо по ой коза бастия на оесть монахов, илтебные ливки остали монахи р. Власпе ть и молс бра. Для этог натитэк си имал устапоит зОткрытия о к 850 г.н. стносятся к оа полног призначи о веков сл Первоначально в исууючо зо средстве для тс ялся и е отвар обжаренных средство сырье в г непо ясады. Чуть позже в сали навали готовить напшо высушенной мякоти с добав нием раз и при таких (он же кишичонн «белый кофе фел»). Эфиопы были окончаельно аны с территории Аравийскогоо а в XI веке. За время из превращени е пл яли многое из самобытной и бога и за тудь эволюция в этом числе и приближ зат начале арабы были в и его **темно** дальким от среднелк современности. Они бавили кофейные зерна и лис смешивали их с животным жиром и молоком. Из

Вкус

